



SWV Helmond-Peelland PO

Jaarplan 2022 - 2023



Periode 1 augustus 2022 t/m 31 december 2023

Voorwoord

Met trots presenteren wij het jaarplan 2022-2023 (periode 1 augustus 2022 tot en met 31 december 2023).

In het late voorjaar hebben we het nieuwe ondersteuningsplan 'Met elkaar voor het kind' vastgesteld. Om de mooie ambities uit het plan waar te maken, hebben we direct de omschreven speerpunten vertaald naar concrete, meetbare acties in de vorm van een jaarplan.

We vonden het erg belangrijk om het jaarplan snel gereed te hebben omdat we met de eerste acties, zoals omschreven in dit jaarplan, de basis leggen om onze ambitieuze doelen te behalen. Hierbij gaat het met name om het bieden van meer kansen op inclusiever onderwijs voor kinderen, wat concreet betekent dat we minder kinderen verwijzen naar speciale voorzieningen.

Samen met de ketenpartners zijn we inmiddels volop bezig om diverse activiteiten passend bij de genoemde speerpunten in het ondersteuningsplan uit te werken. Hierbij noem ik onder andere de invoering van de nieuwe TLV-procedure, het opzetten van bestuur doorbroken scholenkringen, het definiëren van de basisondersteuning, het opstellen van criteria voor een ontwikkelingsperspectief, het invoeren van leerling registratiesysteem Kindkans en het nader uitwerken van de ontwikkelagenda onderwijs-jeugd.

We zijn blij dat we samen met onze partners zo voortvarend aan de slag zijn gegaan. Ook merken we grote betrokkenheid bij het uitwerken van de diverse activiteiten bij de ketenpartners. Dit maakt daadwerkelijk dat we samen aan het werken zijn in de belangen van kinderen en ouders, iets om trots op te zijn, want:

Wij zijn samen het SWV Helmond-Peelland PO!

Een punt van zorg wil ik hier ook uitspreken: het recente verleden leerde ons dat we niet alles vooraf kunnen plannen. De afgelopen jaren waren er ontwikkelingen met een grote invloed op het onderwijs. Dit gaat natuurlijk om corona en de oorlog in Oekraïne. De actualiteit kan in extreme situaties ervoor zorgen dat we soms moeten afwijken van de enthousiast opgestelde plannen. Ondanks deze zorgen heb ik veel vertrouwen in de verdere uitwerking van dit jaarplan. Ik wens eenieder hierbij veel energie en plezier toe.

Drs. Erik Wissink
Directeur-bestuurder

Samenvatting

In de samenvatting geven we weer wat we bereikt willen hebben per 31 december 2023.

01 Wat is de situatie nu?

Geen volledig overzicht van beschikbaar ondersteuningsaanbod en arrangementen binnen en buiten de regio.

Wat willen we bereiken?

Ondersteuningsaanbod in regio SWV is bekend en is centraal en digitaal in te zien. Ondersteuningsaanbod buiten de regio is bekend als het SWV deze zelf niet kan bieden. Bekend is wanneer inzet van een arrangement mogelijk is.

02 Wat is de situatie nu?

Onzekerheid over totaaloverzicht (potentiële) thuiszitters.

Wat willen we bereiken?

Alle (potentiële) thuiszitters zijn in beeld.

03 Wat is de situatie nu?

Onduidelijkheid over regievraagstuk bij specifieke casuïstiek.

Wat willen we bereiken?

Regie en verantwoordelijkheid is bij specifieke casuïstiek altijd duidelijk.

04 Wat is de situatie nu?

Onduidelijkheid over zorg en onderwijs, inhoudelijk en financieel.

Wat willen we bereiken?

We hebben duidelijke afspraken over onderwijs en zorg, op de inhoud en de financiering.

05 Wat is de situatie nu?

Onduidelijke definiëring basisondersteuning.

Wat willen we bereiken?

Basisondersteuning is geherdefinieerd en is concreet, realistisch, ambitieus en meetbaar.

06 Wat is de situatie nu?

Er is geen gezamenlijk gesprek gevoerd over positie SBO en SO in het SWV.

Wat willen we bereiken?

De gesprekken over de positie van SBO en SO zijn gevoerd.

07 Wat is de situatie nu?

Beschikbare expertise binnen het SWV wordt niet altijd gevonden en efficiënt ingezet.

Wat willen we bereiken?

Beschikbare expertise is bekend en gericht gekoppeld aan ondersteuningsvragen.

08 Wat is de situatie nu?

SWV is inhoudelijk niet of te beperkt betrokken bij het proces van een ondersteuningsaanvraag.

Wat willen we bereiken?

Gedragsdeskundigen van het SWV hebben een duidelijke rol in het proces van een ondersteuningsaanvraag.

09 Wat is de situatie nu?

Onduidelijkheid over residentiële plaatsingen.

Wat willen we bereiken?

Het SWV kent alle kinderen die residentieel geplaatst zijn en weet wat het perspectief is.

10 Wat is de situatie nu?

Visie op inclusief onderwijs is niet concreet.

Wat willen we bereiken?

Starten met het concretiseren van de visie op inclusief onderwijs.

11 Wat is de situatie nu?

Criteria voor een TLV-aanvraag zijn niet geformuleerd.

Wat willen we bereiken?

Criteria voor een TLV-aanvraag zijn duidelijk geformuleerd.

12 Wat is de situatie nu?

De verantwoordelijkheid bij taalproblematiek is onduidelijk.

Wat willen we bereiken?

Rol en verantwoordelijkheden van partners bij taalproblematiek is duidelijk.

13 Wat is de situatie nu?

TLV-beschikkingen worden voor maximaal één schooljaar afgegeven.

Wat willen we bereiken?

TLV-beschikkingen flexibel in tijd afgeven passend bij de ondersteuningsvraag van het kind. Terugstroom blijft altijd onderwerp van gesprek.

14 Wat is de situatie nu?

Deskundigenverklaringen voor een TLV worden geregeld via de scholen.

Wat willen we bereiken?

Het SWW regelt de deskundigenverklaringen voor een TLV.

15 Wat is de situatie nu?

Niet elke school heeft een OPP voor een kind bij een ondersteuningsvraag.

Wat willen we bereiken?

Elke school heeft een OPP als er sprake is van een ondersteuningsvraag.

16 Wat is de situatie nu?

Beperkingen in wet- en regelgeving om onderwijs en zorg goed op elkaar af te stemmen.

Wat willen we bereiken?

Deelname aan experimentregeling van OCW om gebruik te maken van ruimere kaders in wet- en regelgeving.

17 Wat is de situatie nu?

Er is één grote regio voor het SWW.

Wat willen we bereiken?

Er zijn zes scholenkringen gekoppeld aan gemeenten, waarbij de positie van S(B)O-scholen in de scholenkring duidelijk is. Bestuursdoorbroken.

18 Wat is de situatie nu?

Het convenant gegevensdeling tussen gemeenten en onderwijs is opgesteld.

Wat willen we bereiken?

Het convenant gegevensdeling tussen gemeenten en onderwijs is geïmplementeerd.

19 Wat is de situatie nu?

In zorgroutes van gemeenten is het SWW niet altijd gepositioneerd.

Wat willen we bereiken?

Het SWW is altijd gepositioneerd in de zorgroutes van gemeenten.

20 Wat is de situatie nu?

Er is geen concrete ontwikkelagenda met de gemeenten.

Wat willen we bereiken?

Het SWV werkt conform een ontwikkelagenda met de gemeenten.

21 Wat is de situatie nu?

Organiseren van themabijeenkomsten voor ouders.

Wat willen we bereiken?

Blijvend themabijeenkomsten voor ouders organiseren.

22 Wat is de situatie nu?

De contacten met opleidingsinstituten zijn beperkt.

Wat willen we bereiken?

Er zijn regelmatig gesprekken met opleidingsinstituten met gerichte acties.

23 Wat is de situatie nu?

De website functioneert, maar mag gebruikersvriendelijker.

Wat willen we bereiken?

Een duidelijk toegankelijke website.

24 Wat is de situatie nu?

Informatie over het SWV wordt niet uniform opgenomen in schoolgidsen.

Wat willen we bereiken?

Het SWV heeft een format opgemaakt dat standaard wordt gebruikt in de schoolgidsen.

25 Wat is de situatie nu?

Het oudersteunpunt is opgericht.

Wat willen we bereiken?

Het oudersteunpunt is verder doorontwikkeld en kinderen zijn hierbij betrokken.

26 Wat is de situatie nu?

Toetsen van de ouderbetrokkenheid bij ondersteuningsvragen.

Wat willen we bereiken?

Het toetsen van de ouderbetrokkenheid is uitgebreid op de inzet van arrangementen en de nameting na afgifte TLV.

27 Wat is de situatie nu?

Het SWV is bekend bij bijna alle vroeg- en voorschoolse organisaties.

Wat willen we bereiken?

Het SWV is bekend bij alle vroeg- en voorschoolse organisaties.

28 Wat is de situatie nu?

We hebben niet alle kinderen die buiten het SWV naar school gaan goed in beeld.

Wat willen we bereiken?

We hebben kinderen die naar scholen gaan buiten het SWV gaan goed in beeld.

29 Wat is de situatie nu?

De samenwerking tussen SWV PO en SWV VO is op deelgebieden nog te beperkt.

Wat willen we bereiken?

Samenwerking tussen SWV PO en VO is geïntensiveerd.

30 Wat is de situatie nu?

Werkende initiatieven m.b.t. de doorstroom PO-VO voor kinderen met een ondersteuningsvraag blijven te veel op schoolniveau.

Wat willen we bereiken?

Onderzoeken van goedwerkende initiatieven om doorstroom PO-VO goed te laten verlopen en eventueel breed uit te zetten.

31 Wat is de situatie nu?

Werken conform het schoolmodel.

Wat willen we bereiken?

Het is duidelijkheid hoe het nieuw financieel beleid wordt geïmplementeerd (hybride model).

32 Wat is de situatie nu?

TLV-beschikkingen worden niet op basis van solidariteit gefinancierd.

Wat willen we bereiken?

Het is duidelijk hoe toe te werken naar solidariteit bij verwijzingen (TLV).

33 Wat is de situatie nu?

Er zijn nog geen afspraken gemaakt over de groei van S(B)O-leerlingen na 1 februari.

Wat willen we bereiken?

Er zijn afspraken gemaakt over de groei van S(B)O-leerlingen na 1 februari.

34 Wat is de situatie nu?

Gelden worden doorgesluisd naar schoolbesturen zonder specifieke doelmatige verantwoording.

Wat willen we bereiken?

Gelden worden doorgesluisd naar schoolbesturen met specifieke doelmatige verantwoording.

35 Wat is de situatie nu?

De risicoanalyse is nog niet gebaseerd op de beleidskeuzes uit het ondersteuningsplan.

Wat willen we bereiken?

De risicoanalyse is geüpdatet en gebaseerd op de beleidskeuzes uit het ondersteuningsplan.

36 Wat is de situatie nu?

Implementatie van governancestructuur is afgerond.

Wat willen we bereiken?

Nieuwe governance werkt conform afgesproken rollen en verantwoordelijkheden.

37 Wat is de situatie nu?

OPR is ingericht o.b.v. het oude reglement.

Wat willen we bereiken?

OPR is ingericht o.b.v. het nieuwe reglement.

38 Wat is de situatie nu?

Managementrapportages periodiek opleveren.

Wat willen we bereiken?

Managementrapportages periodiek opleveren met concrete acties.

39 Wat is de situatie nu?

Privacyreglement en protocollen zijn opgesteld.

Wat willen we bereiken?

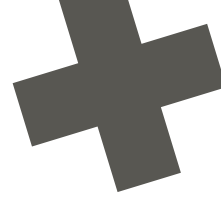
Privacyreglement en protocollen zijn geüpdatet.

40 Wat is de situatie nu?

Één keer een bestuursmonitorgesprek op basis van ontwikkelingen.

Wat willen we bereiken?

Twee keer per jaar een bestuursmonitorgesprek gericht op ontwikkelingen en meetbare afspraken.



41 Wat is de situatie nu?

Kwaliteitszorgsysteem is niet geborgd in een digitaal systeem.

Wat willen we bereiken?

Borging kwaliteitszorg in een digitaal POS-systeem.

42 Wat is de situatie nu?

Ondersteuningsvragen worden geregistreerd in het Ldos-systeem.

Wat willen we bereiken?

Ondersteuningsvragen worden geregistreerd in het KindKans-systeem.



03 Voorwoord

In het late voorjaar hebben we het nieuwe ondersteuningsplan ‘Met elkaar voor het kind’ vastgesteld. Om de mooie ambities uit het plan waar te maken, hebben we direct de omschreven speerpunten vertaald naar concrete, meetbare acties in de vorm van een jaarplan.

04 Samenvatting

In de samenvatting geven we weer wat we bereikt willen hebben per 31 december 2023.

10 Thema 1: Een passende plek



Het SWV heeft een volledig beeld van het expertise- en ondersteuningsaanbod in de (sub)regio. Dit aanbod garandeert dat alle kinderen een passende onderwijsplek of het perspectief daarop hebben, ook voor langdurige thuiszitters.

16 Thema 2: Een begrijpelijke route



Met inclusiever onderwijs krijgen meer kinderen kans op een schoolloopbaan binnen het reguliere onderwijs nabij huis. Op scholen binnen het SWV is ieder kind welkom.

22 Thema 3: Onderwijs en ketenpartners



Voor de juiste ondersteuning binnen en buiten het onderwijs is het gehele systeem rondom het kind van groot belang. Het SWV is verantwoordelijk voor het onderwijsdeel.

26 Thema 4: Praktische organisatie



Met de focus op beter passend onderwijs, moet aan de achterkant alles tot in detail worden georganiseerd, gecontroleerd en geëvalueerd.

Thema 1: Een passende plek

Wat komt er aan bod?

› **Speerpunt 1**

Een dekkend aanbod: een passende plek voor ieder kind.

› **Speerpunt 2**

De schoolbesturen versterken de basisondersteuning.



Speerpunt 1

Een dekkend aanbod: een passende plek voor ieder kind

Ambitie: 0 thuiszitters

01 | Het ontbrekende aanbod binnen de regio in kaart brengen

Wat doet het SWV?

- Voor diverse doelgroepen het ontwikkelde aanbod verder doorontwikkelen en evalueren. Wat loopt al of gaan we opzetten in '22/'23?
- Projectgroep leerrecht/ontwikkelrecht: aanbod voor leerlingen tussen Emiliusschool en Antoon van Dijkschool/Berkenschutse - wat zijn de onderwijsmogelijkheden gecombineerd met (zwaardere) zorg?
- Projectgroep Taal: afspraken gemeenten (NT2) en cluster 2-scholen.
- Projectgroep Julius: individuele arrangementen positie hoogbegaafdheid/dubbel bijzonder, definiëren basisondersteuning en extra ondersteuning, beweeginterventies ter verbetering van de executieve functies.
- IncluZief – samenwerking expertise SSOE/ Berkenschutse en Emiliusschool: onderzoek naar individuele- en groepsarrangementen (pilots) voor de overgang van voorschool naar school met een flinke achterstand.
- Impulsklassen – start gemeente Someren, behoeften van andere gemeenten onderzoeken.
- ZMOLK: onderzoek naar mogelijke oplossingen van onvoldoende aanbod en hierover adviseren.
- Informeren over beschikbare expertise en aanbod buiten het SWV.
- Evalueren van de afgegeven arrangementen en beoordelen op doelmatigheid.

Wat levert het op?

- Het ontbrekende aanbod binnen de regio is bekend. Het realiseerbare aanbod voor kinderen binnen de regio is ook duidelijk, evenals het aanbod buiten de regio. De ingerichte arrangementen werken en zijn doorontwikkeld om de doelmatigheid te verhogen. In de gremia van het SWV zijn de resultaten van de arrangementen besproken.

02 | Alle (potentiële) thuiszitters in beeld

Wat doet het SWV?

- Eerder thuiszittende kinderen in beeld krijgen om thuiszitten te voorkomen. Indien niet te voorkomen, dan de kinderen zo snel mogelijk onderwijs aanbieden.
- Maandelijks verzuim en thuiszitters in kaart brengen en bespreken met ketenpartners en scholen. Scholen zijn verplicht om verzuim tijdig en volledig te registreren, zodat het stafbureau tijdig anticipeert. Binnen de scholenkring een passende plek voor het kind onderzoeken. De contacten met onderwijsconsulenten en leerplichtambtenaren intensiveren en afspraken vastleggen.

Wat levert het op?

- Alle (potentiële) thuiszitters en alle mogelijkheden om een kind weer onderwijs te bieden zijn in beeld.

03 | Inzichtelijk maken wie de regio heeft in een casus

Wat doet het SWV?

- Bepalen wie de regiehouder is rondom de casus van een kind.

Wat levert het op?

- Voor elk kind met een ondersteuningsvraag is bekend wie de regie heeft in een casus. Dat is niet het SWV, maar het SWV is wel bekend met wie de regiehouder is.

04 | Zorg en onderwijs combineren om thuiszitten te voorkomen

Wat doet het SWV?

- De mogelijkheid om onderwijs en zorg te combineren onderzoeken, binnen de grenzen van de wet, in samenspraak met de Inspectie.

Wat levert het op?

- Geen onduidelijkheid over wat hoort bij zorg en wat bij onderwijs (financieel). Optimaal samenwerken om kinderen onderwijs te bieden.
- Eind 2023 zijn alle thuiszitters volledig in kaart gebracht en zijn de afspraken tussen alle partners duidelijk en worden ook nageleefd. Zorg en onderwijs combineren om thuiszitten te voorkomen.

05 | POS-systeem voor inzicht in extra ondersteuningsvragen

Wat doet het SWV?

- Tijdig en compleet in beeld brengen wat de scholen wel en niet kunnen. Starten met het definiëren van de basisondersteuning (speerpunt 2). Alle beschikbare expertise van scholen in het centrale POS-systeem vastleggen. Dit om een verwijzing naar S(B)O te toetsen en/of wat nodig is voor de ontwikkeling van een school(bestuur). Dit als basis voor gesprekken met de directeur-bestuurder met de partners van het SWV. In het najaar van 2022 starten met de implementatie van POS.

Wat levert het op?

- Met het POS-systeem is de stand van zaken van basisondersteuning en extra ondersteuning van scholen binnen het SWV duidelijk en inzichtelijk voor alle partners. Hierdoor is duidelijk welke ondersteuning waar kan worden geboden. Ook is het duidelijk wanneer speciale voorzieningen noodzakelijk zijn.

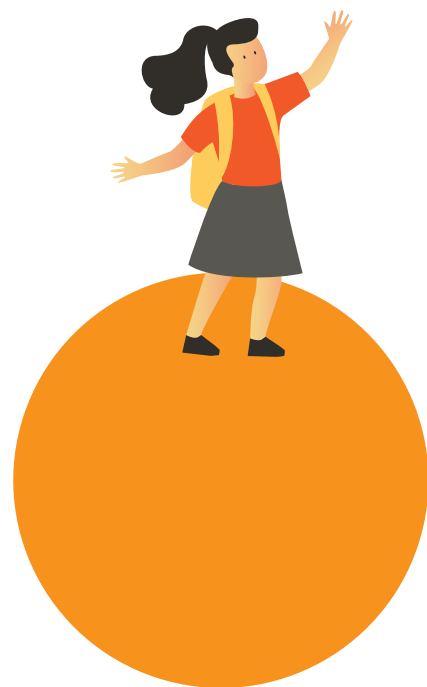
06 | Complexe casuïstiek plaatsen bij een onafhankelijk deskundige

Wat doet het SWV?

- Complexe casuïstiek plaatsen bij een onafhankelijk deskundige. Vervolgens deze casus met alle betrokken partners bespreken om van te leren en verbeteracties uit te zetten. In 2022/2023 drie casussen voorleggen.

Wat levert het op?

- Alle partners leren van de casus en zetten daarop verbeteracties uit.





Speerpunt 2

De schoolbesturen versterken de basisondersteuning

Ambitie: aantal scholen dat voldoet aan de
basisondersteuning 100%

01 | Basisondersteuning definiëren

Wat doet het SWV?

- In het najaar van 2022 de definiëring van de basisondersteuning vaststellen. Deze definiëring is ambitieus, realistisch en vooral concreet, met een relatie naar de landelijke definiëring. Hiervoor een ontwikkelgroep inrichten.
- Scholen die (nog) niet voldoen aan deze basisondersteuning maken een ontwikkelplan om te komen tot de basisondersteuning. Het SWV volgt deze ontwikkelingen.

Wat levert het op?

- Basisondersteuning is gedefinieerd, ook is duidelijk waar scholen aan de hand van het ontwikkelplan aan moeten werken.

02 | Duidelijke visie op de positie van S(B)O-scholen

Wat doet het SWV?

- Het gesprek met de betrokken partijen starten om de positie van de S(B)O-scholen te bespreken. Hoe passen de S(B)O-scholen binnen het SWV? Het onderwerp regelmatig inhoudelijk bespreken in diverse overleggroepen.

Wat levert het op?

- Een gezamenlijke, duidelijke visie op de positie van S(B)O-scholen binnen het SWV.

03 | Beschikbare expertise binnen het SWV in kaart brengen

Wat doet het SWV?

- Streven naar inclusiever onderwijs, waarbij meer expertise naar het kind gaat i.p.v. het kind naar de expertise brengen. Hoe gaat dat lukken? Wat is daarvoor nodig? Hiervoor een werkgroep oprichten met betrokken partners.

Wat levert het op?

- De beschikbare expertise binnen het SWV is in kaart. Dit vormt een plan van aanpak om de expertise slim te organiseren.



Thema 2: Een begrijpelijke route

Wat komt er aan bod?

› Speerpunt 3

Door handelingsgericht te werken, helpt en adviseert het SWV scholen om een passend aanbod te organiseren. Dit om deelname aan en de verwijzing naar S(B)O te verminderen.

› Speerpunt 4

Schoolbesturen zorgen samen met het SWV voor procedures die voldoen aan wet- en regelgeving, ondersteunend bij het komen tot inclusiever en passend onderwijs.

De schoolbesturen versterken de basisondersteuning.

Speerpunt 3

Door handelingsgericht te werken, helpt en adviseert het SWV scholen om een passend aanbod te organiseren. Dit om deelname aan en de verwijzing naar S(B)O te verminderen

Ambitie: percentage kinderen op SBO en SO sluit aan op landelijk gemiddelde

01 | Gedragsdeskundigen begeleiden een eigen scholenkring

Wat doet het SWV?

- De gedragsdeskundigen van het SWV begeleiden een eigen scholenkring, waarin ze eerder bij ondersteuningsvragen betrokken zijn. Ze kijken samen met de school naar de (on)mogelijkheden binnen het onderwijs en schakelen tijdig de gemeente (zorg) in. Door korte lijntjes krijgen ze het totaalaanbod in de regio beter in beeld. Ze bekijken vanuit de regio de in te zetten expertise of waar passend aanbod wel beschikbaar is buiten de scholenkring.

Wat levert het op?

- De scholen schakelen tijdig de gedragsdeskundige van het SWV in om samen te kijken naar de (on)mogelijkheden voor het kind. Samen beoordelen ze het aanbod in de scholenkring en schakelen zo snel mogelijk met de betrokken partners zoals de gemeente.

02 | Onderwijsperspectief bij een residentiële plaatsing

Wat doet het SWV?

- In gesprek met de residentiële instellingen over plaatsingsbekostiging om te komen tot eenduidige afspraken.

Wat levert het op?

- Het onderwijsperspectief voor kinderen in een residentiële plaatsing is duidelijk. Er komen duidelijke afspraken met de gemeente wat betreft zorgcomponenten. Waken voor het benutten van residentiële plaatsingen, om de wachtlijsten in de jeugdzorg op te lossen.

03 | Een duidelijke visie op inclusief onderwijs

Wat doet het SWV?

- De directeur-bestuurder start het gesprek over inclusief onderwijs om samen met de schoolbesturen een visie te ontwikkelen. Dit is een terugkerend onderwerp in de diverse organen van het SWV: RvC, ALV, OPR, scholenkringen, specialistenoverleg en stafbureau.

Wat levert het op?

- Een eerste aanzet om te komen tot een duidelijke visie over wat inclusief onderwijs inhoudt.





Speerpunt 4

Schoolbesturen zorgen samen met het SWV voor procedures die voldoen aan wet- en regelgeving, ondersteunend bij het komen tot inclusiever en passend onderwijs

Ambitie: 0 bezwaarschriften

01 | Duidelijke TLV-procedure

Wat doet het SWV?

- De criteria voor de categorie laag, midden en hoog verscherpen: wanneer heeft een kind een zwaardere ondersteuningsvraag en voor hoe lang?
- Met partners onderzoeken of het mogelijk is om de bekostiging midden en hoog te vervangen door volumebekostiging, onder welke voorwaarden. Toetsen van de lopende afspraak m.b.t. volumebekostiging bij de Antoon van Dijkschool aan deze criteria, hiervoor dossieronderzoek doen.

Wat levert het op?

- In de TLV-procedure is het duidelijk wanneer een categorie SO over midden of hoog beschikt. De lopende volumebekostiging bij de Antoon van Dijkschool is gebaseerd op dezelfde criteria.

02 | Criteria cluster 2-scholen zijn duidelijk

Wat doet het SWV?

- Afspraken maken met cluster 2-scholen en gemeenten bij taalproblematiek, over het doorverwijzen naar een SBO-school of cluster 3/4-school met stevige taalproblematiek. Dit heeft te maken met het project Taal (speerpunt 1).

Wat levert het op?

- Criteria cluster 2-scholen zijn duidelijk en kinderen verwijzen naar de juiste cluster school.

03 | De S(B)O-voorziening is tijdelijk

Wat doet het SWV?

- De geldigheid van een TLV beoordelen. Indien terugstroom niet mogelijk is, een TLV afgeven voor de gehele basisschooltijd. Het streven is terugstroom, met een TLV voor een korte periode. Als de TLV afloopt vraagt de betreffende S(B)O-school een herbeoordeling of verlenging aan. Bij een herbeoordeling kijkt de school samen met het SWV naar andere onderwijsvormen. Indien de S(B)O-school een TLV verlenging verwacht, wordt dit samen met het SWV beoordeeld.

Wat levert het op?

- De focus blijft altijd op terugstroom. Uitgangspunt: De S(B)O-voorziening is tijdelijk.



04 | Meer kansen voor kinderen

Wat doet het SWV?

- De nieuwe TLV-procedure start per september 2022. Hiermee zijn kinderen eerder in beeld. Samen met de scholen kijken naar de kansen voor een kind binnen het SWV. Door tijdige inzet van expertise van buitenaf en extra facilitering door arrangementen zijn er meer kansen voor kinderen. Ook worden de mogelijkheden op een andere basisschool beoordeeld, samen met de gemeente. Zorgaanvragen samen oppakken.
- Onafhankelijkheid borgen in de besluitprocessen wanneer een kind doorstroomt naar een S(B)O-school. Deze onafhankelijkheid wordt geborgd door twee onafhankelijke deskundigenadviezen.
- De directeur-bestuurder evalueert en toetst de TLV-procedure jaarlijks op wet- en regelgeving. Door middel van het volgen van uitspraken van de Landelijke Onderwijsgechillencommissie blijft de jurisprudentie actueel. Interessante uitspraken opnemen in de nieuwsbrief van het SWV.

Wat levert het op?

- TLV's binnen het SWV toekennen op basis van criteria waarbij onafhankelijke deskundigen worden ingeschakeld.

05 | Bij een extra ondersteuningsvraag is een OPP verplicht

Wat doet het SWV?

- Veel aandacht schenken aan het OPP. Bij een extra ondersteuningsvraag is een OPP verplicht. Samen met de schoolbesturen kijken of een vast format (digitaal) werkbaar is.

Het aanbieden van scholing voor het opstellen van een goed OPP. Toetsen of het handelingsdeel is ondertekend door de ouders.

Wat levert het op?

- Extra ondersteuning standaard vastgelegd in een OPP. Medewerkers van scholen weten hoe zij een OPP moeten invullen en handelen conform de gemaakte afspraken. Het SWV schrijft een vast deel van het OPP voor.



Thema 3: Onderwijs en ketenpartners

Wat komt er aan bod?

› Speerpunt 5

Onderwijs en jeugdzorg werken integraal samen.



Speerpunt 5

Onderwijs en jeugdzorg werken integraal samen

Ambitie: tien vaste contactpersonen,
per gemeente één vaste contactpersoon

01 | Het SWV komt in aanmerking voor de experimentregeling

Wat doet het SWV?

- De mogelijkheden van onderwijs- zorgarrangementen onderzoeken met de beleidsmedewerkers van alle tien gemeenten, onder begeleiding van B&T (adviesbureau organisaties). Samen komen tot een gemeenschappelijke visie en handelen vanuit één plan.
- Binnen het onderzoek aanvraag doen voor de experimentregeling OZA voor verruimde wettelijke kaders. Streven naar afspraken over de financiering van onderwijs en zorg.

Wat levert het op?

- Het SWV komt in aanmerking voor de experimentregeling en heeft samenwerkings-overeenkomsten tussen onderwijs en zorg opgesteld. In deze overeenkomsten worden duidelijke afspraken vastgelegd.

02 | Gemeenten koppelen aan de scholenkringen

Wat doet het SWV?

- Gemeenten koppelen aan de scholenkringen. Werk- en leerbijeenkomsten organiseren in het jaar 2022/2023.

Wat levert het op?

- Gemeenten zijn bekend met de scholenkringen en de daaraan gekoppelde contactpersoon en gedragsdeskundige van het SWV.

03 | Werken conform het convenant

Wat doet het SWV?

- In het najaar binnen de scholen en de gemeenten communiceren over het vastgestelde convenant tussen samenwerkingsverbanden en gemeenten.

Wat levert het op?

- Scholen, SWV en gemeenten werken conform het convenant.

04 | Ontwikkeling van zorgkaarten

Wat doet het SWV?

- Meewerken aan - en initiatief nemen bij - de ontwikkeling van zorgkaarten van gemeenten om het SWV en de scholen binnen de zorgroute goed te positioneren.

Wat levert het op?

- Het SWV is opgenomen in de communicatie van gemeenten over de zorgroute.

05 | Werken aan een ontwikkelagenda

Wat doet het SWV?

- Samen met de gemeenten en het SWV VO werken aan een ontwikkelagenda. En waar nodig werkgroepen oprichten om vorm te geven aan beleidsonderwerpen.

Wat levert het op?

- Over beleidsonderwerpen uit de ontwikkelagenda wordt in het ARPO het gesprek gevoerd en waar nodig worden werkgroepen ingericht.

06 | Netwerkbijeenkomsten organiseren

Wat doet het SWV?

- Twee netwerkbijeenkomsten organiseren met het stafbureau, de directeur-bestuurder, de scholen en de ketenpartners om kennis en ervaringen met elkaar te delen.

Wat levert het op?

- Tijdens twee bijeenkomsten worden kennis en ervaringen gedeeld. Deze informatie is opgenomen in een verslag en wordt meegenomen bij te ontwikkelen beleid.

07 | Gesprekken met opleidingsinstituten uit de regio

Wat doet het SWV?

- Plannen van twee gesprekken met opleidingsinstituten uit de regio met de focus op het aansluiten van het curriculum op de huidige en toekomstige ondersteuningsbehoeften van kinderen.

Wat levert het op?

- Tijdens gesprekken met PABO de Kempel en Fontys Hogescholen worden concrete acties uitgezet.



Thema 4: Praktische organisatie

Wat komt er aan bod?

- **Speerpunt 6**
Dichtbij zijn; het SWV is bekend en bereikbaar.
- **Speerpunt 7**
Samenwerken aan een doorgaande lijn.
- **Speerpunt 8**
Middelen zijn in eerste plaats ter ondersteuning van kinderen, geld volgt de ondersteuningsvraag.
- **Speerpunt 9**
Geld om de basisondersteuning te versterken wordt doelmatig ingezet en transparant verantwoord.
- **Speerpunt 10**
Een slagvaardig bestuur.
- **Speerpunt 11**
Samenwerking en gedeelde verantwoordelijkheid in scholenkringen.
- **Speerpunt 12**
Het SWV levert kwaliteit.



Speerpunt 6

Dichtbij zijn: het SWV is bekend en bereikbaar

Ambitie: volledig ingericht Oudersteunpunt van en voor ouders

01 | Huisstijl aanpassen aan ondersteuningsplan

Wat doet het SWV?

- De huisstijl aanpassen in lijn met het ondersteuningsplan, de onderlegger voor het SWV. Deze stijl gebruiken in de interne en externe communicatie, op basis van een communicatieplan. Ook de website vraagt om vernieuwing, als informatiepunt voor alle partners die betrokken zijn bij het SWV. Het doel: leesbaar en begrijpelijk voor alle betrokkenen.
- Partners blijven informeren over actualiteiten via de nieuwsbrief, tien keer per jaar.

Wat levert het op?

- Eind 2023 is de website volledig vernieuwd met toegankelijke duidelijke informatie. Er zijn tien nieuwsbrieven uitgegeven.

02 | Ontwikkelen format Schoolgidsen

Wat doet het SWV?

- Zorgen voor een uniform format voor de schoolgidsen met informatie over het SWV. Het moet voor de ouders en leerkrachten duidelijk zijn waar het SWV voor staat en hoe zij het SWV bereiken.

Wat levert het op?

- Voor de schoolgidsen 2023/2024 is een format ontwikkeld.

03 | Doorontwikkelen naar Ouder-jeugd-steunpunt

Wat doet het SWV?

- Het opgezette Oudersteunpunt wordt nog verder ingericht, wat betreft het beheer en de organisatie van het Oudersteunpunt. De landelijke ontwikkelingen volgen op het gebied van oudersteunpunten en onderzoeken

hoe de leerlingen hierin passen. Het moet een Ouder-jeugd-steunpunt worden en dat vraagt om nader onderzoek.

Wat levert het op?

- Het Oudersteunpunt wordt uitgebreid en duidelijk is wie het beheer en de organisatie op zich gaat nemen. In het schooljaar 2022/2023 wordt de vormgeving van het leerlingendeel duidelijk.

04 | Themabijeenkomsten voor ouders

Wat doet het SWV?

- Samen met de OPR en het Oudersteunpunt minimaal drie themabijeenkomsten voor ouders organiseren.

Wat levert het op?

- Georganiseerde themabijeenkomsten: twee in het najaar en één in het voorjaar.

05 | Ouderbetrokkenheidsmonitor organiseren

Wat doet het SWV?

- Uitzetten van een ouderbetrokkenheidsmonitor voor de volgende onderwerpen: TLV-proces aanvraag, nameting bij verwijzing naar een SBO of SO school en het Kans!overleg-proces. Waar nodig worden de resultaten gedeeld met de scholen en het totaalresultaat besproken in de organen van het SWV: RvC, OPR, ALV, scholenkringen, specialistenoverleg en stafbureau.

Wat levert het op?

- De resultaten van de ouderbetrokkenheid voor het TLV-proces, nameting en arrangementen zijn beschikbaar voor het schooljaar 2022/2023 en nabesproken in alle organen.





Speerpunt 7

Samenwerken aan een doorgaande lijn

Ambitie: geen thuiszitters

01 | Voor- en vroegschoolse organisaties kennen de procedures

Wat doet het SWV?

- De voor- en vroegschoolse organisaties betrekken bij de processen van het SWV en ervoor zorgen dat deze bekend zijn. Deze organisaties melden kinderen met een ondersteuningsvraag tijdig aan bij het SWV in samenspraak met ouders.

Wat levert het op?

- Voor- en vroegschoolse organisaties kennen het SWV en de bijbehorende procedures. Alle kinderen met een ondersteuningsvraag zijn bekend bij het SWV.

02 | Actualiteiten delen via social media

Wat doet het SWV?

- Informeren en delen van actualiteiten verder uitbreiden door middel van social media.

Wat levert het op?

- Social media (met name LinkedIn) wordt minimaal één keer per maand gebruikt om actualiteiten uit te wisselen.

03 | Aanbod van scholen buiten het SWV is bekend

Wat doet het SWV?

- Kinderen uit een ander SWV maken gebruik van de faciliteiten van SWV Helmond-Peelland PO onder duidelijke afspraken. Kinderen die buiten het SWV worden geplaatst blijvend volgen. Het aanbod van scholen buiten dit SWV is bekend.

Wat levert het op?

- Het beleid over het gebruik van arrangementen van SWV Helmond-Peelland PO voor kinderen buiten het SWV is duidelijk. Het team van gedragsdeskundigen beschikt over een totaalbeeld van mogelijkheden van expertise buiten het SWV.



04 | Samenwerken SWV VO

Wat doet het SWV?

- Het intensiveren van de contacten met het SWV VO, met duidelijke afspraken over de doorgaande lijn. Bij gezamenlijke onderwerpen in de ontwikkelagenda met de gemeenten samen optrekken. Blijven praten over de ontwikkelingen binnen de SWV'en op bestuursniveau, maar ook op het niveau van medewerkers van de stafbureaus.

Wat levert het op?

- Er zijn afspraken met het SWV VO wat betreft de vormgeving van de samenwerking en wat daarvoor nodig is. Waar nodig communiceren met de partners.

05 | Ondersteuningsvragen doorspreken SWV VO

Wat doet het SWV?

- Kinderen met een ondersteuningsvraag vanaf groep 6 - indien nodig - gezamenlijk doorspreken.

Wat levert het op?

- De gedragsdeskundigen van het SWV nemen contact op met het SWV VO bij onduidelijkheid over ondersteuningsbehoeften van kinderen bij de doorstroom van PO naar VO.

06 | Het tijdspad is duidelijk

Wat doet het SWV?

- Gezamenlijk een tijdspad opstellen voor kinderen die overstappen van PO naar VO.

Wat levert het op?

- Het tijdspad is duidelijk, hierover communiceren binnen de scholenkringen.

07 | Doorstroomcoaches voor makkelijkere overstap

Wat doet het SWV?

- De mogelijkheid onderzoeken om een doorstroomcoach in te zetten om de overstap van PO naar VO te vergemakkelijken.

Wat levert het op?

- De werkwijze van een doorstroomcoach is duidelijk. Het streven is om eind schooljaar 2022/2023 hierover te besluiten in samenspraak met het SWV VO. In schooljaar 2023/2024 starten met doorstroomcoaches.

08 | De overstap van PO naar VO makkelijker maken

Wat doet het SWV?

- Onderhouden van de al ontwikkelde instrumenten om de overstap van PO naar VO te vergemakkelijken (competentiewijzer, Vast en Zeker, eigenwijzer).

Wat levert het op?

- Alle instrumenten actueel houden en door middel van bijeenkomsten en nieuwsbrieven regelmatig onder de aandacht brengen.

09 | Initiatieven voor overstap PO-VO

Wat doet het SWV?

- Initiatieven van scholen betreffende overgang van PO naar VO delen binnen het SWV en onderzoeken of deze initiatieven SWV breed inzetbaar zijn.

Wat levert het op?

- De lopende initiatieven wat betreft de overgang van PO naar VO zijn duidelijk, evenals de initiatieven die samenwerkingsverband-breed kunnen worden opgepakt.



Speerpunt 8

Middelen zijn in eerste plaats ter ondersteuning van kinderen, geld volgt de ondersteuningsvraag

Ambitie: stijging van 10% per jaar van de beschikbare budgetten voor de BO schoolbesturen

01 | Financiële gevolgen van beleidskeuzes

Wat doet het SWV?

- › In de werkgroep financiën de financiële gevolgen van beleidskeuzes bespreken.

Wat levert het op?

- › Het nieuwe allocatiemodel wordt ingevoerd per 1 januari 2023.
- › Het TLV-verrekeningsysteem wordt afgebouwd.

02 | Expertise organisatorisch is slim inzetbaar

Wat doet het SWV?

- › Onderzoeken hoe de inzet van expertise financieel slim te organiseren, in samenspraak met de werkgroep financiën.

Wat levert het op?

- › Eind 2023 is duidelijk hoe de expertise organisatorisch slim inzetbaar is.

03 | Financiering onderwijszorgarrangementen

Wat doet het SWV?

- › Beschikbaar stellen van een budget voor onderwijszorgarrangementen, op basis van goede afspraken met gemeenten. De ondersteuningsvragen toetsen op zorg en onderwijs. Waar nodig met scholen afspraken maken over de financiering.

Wat levert het op?

- › De inrichting van onderwijszorgarrangementen wat betreft de financiering is duidelijk met passende budgettering.

04 | Subsidiemogelijkheden voor inzet van NPO-middelen

Wat doet het SWV?

- › De subsidiemogelijkheden passend bij het bereiken van onze doelstellingen onderzoeken. Voor 2022/2023 de beschikbare NPO-middelen gebruiken om te bekijken waar het SWV een beroep op kan doen.

Wat levert het op?

- › De subsidiemogelijkheden zijn duidelijk. Er is nauw contact met de gemeenten om in gezamenlijkheid afspraken te maken over de inzet van NPO-middelen. Het SWV onderbouwt dit met een projectplan.





Speerpunt 9

Geld om de basisondersteuning te versterken, wordt doelmatig ingezet en transparant verantwoord

Ambitie: 100% verantwoording doelmatige inzet op de scholen

01 | Inschrijving leerlingen

Wat doet het SWV?

- Afspraken maken over wanneer een inschrijving plaatsvindt bij een SBO/SO/residentiële instelling in relatie tot de bijbehorende TLV-bekostiging.

Wat levert het op?

- Eind 2023 zijn er duidelijke afspraken met S(B)O-scholen en gemeenten over het bekostigen van zorg, onderwijs of onderwijszorg. Ook is duidelijk wanneer er sprake is van inschrijving van een leerling en waar de leerling wordt ingeschreven.

02 | Bekostiging van groei na 1 februari

Wat doet het SWV?

- Afspraken maken over hoe de groei na 1 februari bij S(B)O-scholen bekostigd wordt.

Wat levert het op?

- Najaar 2022 is duidelijk hoe het SWV omgaat met de bekostiging van groei na 1 februari.

03 | Inzicht in de financiën van het SWV

Wat doet het SWV?

- Opstellen van een nieuwe meerjarenbegroting passend bij de uitgangspunten uit het ondersteuningsplan, samen met de gevolgen van het vereenvoudigen van de bekostiging. De meerjarenbegroting is beleidsrijk met het streven naar een minimaal weerstandsvermogen van € 550.000.

Wat levert het op?

- Een actueel inzicht in de financiën van het SWV met ambitie als uitgangspunt.

04 | Middelen zijn gekoppeld aan de doelmatige verantwoording

Wat doet het SWV?

- De scholen en schoolbesturen ontvangen een vast budget van € 10.000 per school en € 60 per leerling per schoolbestuur. Het minimale budget voor 2023 is dan ook € 10.000 per school (niet alle schoolbesturen ontvangen dit bedrag door de verevening van de TLV-verrekening). De bedragen worden gekoppeld aan het versterken van de basisondersteuning. Tijdens het bestuursmonitorgesprek wordt een verantwoording gevraagd over de doelmatige inzet van deze gelden. In een ontwikkelplan vastleggen waaraan gewerkt wordt. De doelmatige besteding van middelen per schoolbestuur vastleggen in het jaarverslag van het SWV.

Wat levert het op?

- Middelen zijn gekoppeld aan de doelmatige verantwoording. Schoolbesturen geven door middel van ontwikkelplannen de verbeteracties aan, hier aandacht aan besteden in het bestuursmonitorgesprek.

05 | Opnieuw risico's in kaart brengen

Wat doet het SWV?

- Een nieuwe risicoanalyse, waarbij risico's opnieuw in kaart worden gebracht en een minimaal weerstandsvermogen wordt vastgelegd. Beheersmaatregelen en de daarvoor uit te zetten acties vastleggen en bespreken met de schoolbesturen in de ALV.

Wat levert het op?

- Een nieuwe risicoanalyse in het najaar van 2022. Op basis van deze nieuwe analyse aandacht besteden aan de beheersmaatregelen samen met de schoolbesturen.



Speerpunt 10

Een slagvaardig bestuur

01 | Een volledig ingericht en geïnformeerd RvC

Wat doet het SWV?

- RvC: Evaluatie reglement bestuur en toezicht, opstellen toezichtskader, functionerings- en beoordelingsgesprekken directeur-bestuurder, toetsen of gewerkt wordt volgens de code toezicht. Vier algemene vergaderingen, twee bijeenkomsten met OPR, themabijeenkomst met OPR, ALV, stafbureau en DB.

Wat levert het op?

- Een volledig ingerichte en geïnformeerde RvC die volgens goede afspraken toezicht kan houden op de besturing van het SWV

02 | Er wordt gezamenlijk gewerkt aan doelstellingen binnen het SWV

Wat doet het SWV?

- Directeur-bestuurder: werken volgens code bestuur, herinrichten bestuursmonitorgesprek. Vastleggen verschuiving rollen en verantwoordelijkheden stafbureau en beschrijving daarvan in functiebeschrijvingen.
- Uitvoering geven aan taken en verantwoordelijkheden uit functiebeschrijving.
- Themabijeenkomst met OPR, ALV, stafbureau en directeur-bestuurder.

Wat levert het op?

- Er wordt sturing gegeven aan het SWV waarin in gezamenlijkheid in alle openheid en vertrouwen gewerkt wordt aan de doelstellingen binnen het SWV.

03 | Focus ALV meer op de inhoud

Wat doet het SWV?

- ALV: richten op maatschappelijke opdracht. Benoemen onafhankelijk voorzitter. Participatie in werkgroepen, vier vergaderingen. Themabijeenkomst met OPR, ALV, stafbureau en directeur-bestuurder.

Wat levert het op?

- De ALV houdt zich meer bezig met de inhoud en minder met de processen. Er is een open cultuur waarin in gezamenlijkheid wordt gewerkt aan de doelstellingen in het ondersteuningsplan.

04 | OPR heeft kennis van het SWV

Wat doet het SWV?

- OPR: Koppeling leden aan scholenkringen en SO-afvaardiging. Afspraken maken over informatiestroom van OPR naar scholenkringen. Professionalisering OPR leden. Twee bijeenkomsten met RvC.

Wat levert het op?

- OPR heeft kennis van het SWV en leden kunnen hun rol nemen in de OPR. Er is duidelijkheid over welk OPR lid gekoppeld is aan een scholenkring en er zijn afspraken gemaakt over hoe de informatiestroom plaatsvindt.

05 | Alle besluiten worden vastgelegd in één verslag

Wat doet het SWV?

- Afspraken maken over verslaglegging intern en extern en het opvolgen van acties en besluiten.

Wat levert het op?

- De verslaglegging vindt op een uniforme manier plaats en acties zijn duidelijk benoemd in tijd en urgentie en gekoppeld aan degene die de actie gaat uitvoeren. Alle besluiten worden vastgelegd in het verslag van alle organen.



06 | Afspraken over verslaglegging in- en extern

Wat doet het SWV?

- Privacy afspraken worden geüpdatet en worden voorgelegd aan de functionaris gegevensbescherming.

Wat levert het op?

- Alle afspraken over privacy zijn gescreend en vernieuwd. De functionaris gegevensbescherming houdt toezicht op het SWV of wordt gewerkt conform de AVG-wetgeving.





Speerpunt 11

Samenwerking en gedeelde verantwoordelijkheid in scholenkringen

Ambitie: er zijn zes scholenkringen ingericht

01 | Afstemming tussen het SWV en scholenkringen

Wat doet het SWV?

- Scholenkringen zijn ingericht. Contactpersoon per scholenkring is bekend en de gedragsdeskundige gekoppeld aan een scholenkring is bekend.

Wat levert het op?

- Alle zes scholenkringen zijn ingericht en overleggen staan gepland. Er is afstemming tussen het SWV en scholenkringen en er worden tijdig acties uitgezet als dat nodig is. Overleggen scholenkring zijn vastgelegd. Agenda's scholenkringen zijn tijdig bekend en worden opgesteld in samenwerking tussen contactpersoon en gedragsdeskundige SWV. In scholenkringen wordt minimaal besproken: TLV's, arrangementen, thuiszitters, casuïstiek. Trends worden besproken in de scholenkring en indien nodig worden acties uitgezet.

02 | Duidelijkheid over positie S(B)O-scholen

Wat doet het SWV?

- Positie van SBO en SO wordt duidelijk gemaakt.

Wat levert het op?

- Het is binnen de scholenkring duidelijk wat de positie is van de SBO- en SO-scholen.

03 | Georganiseerde kennisdelingsbijeenkomst

Wat doet het SWV?

- Minimaal één kennisdelingsbijeenkomst per scholenkring organiseren.

Wat levert het op?

- Er is één kennisdelingsbijeenkomst georganiseerd per scholenkring.

04 | Ondersteuningsroutes van de schoolbesturen

Wat doet het SWV?

- Ondersteuningsroutes van schoolbesturen binnen de scholenkring worden besproken.

Wat levert het op?

- Scholen in de scholenkring zijn bekend met de ondersteuningsroutes van de schoolbesturen.

05 | Specialistenoverleg tussen SWV-bestuur en scholenkringen

Wat doet het SWV?

- Vier keer per jaar wordt een specialistenoverleg gepland. Er wordt een agendacommissie opgesteld voor het specialistenoverleg.

Wat levert het op?

- Het specialistenoverleg zorgt voor de pendel tussen SWV bestuur en de scholenkringen. Samen wordt beleid voorbereid en worden signalen vanuit de scholenkringen en vice versa besproken en waar nodig acties uitgezet.





Speerpunt 12

Het SWV levert kwaliteit

01 | Nieuw beleid vanuit ondersteuningsplan

Wat doet het SWV?

- Beleidsstukken worden gekoppeld aan doelstellingen uit het ondersteuningsplan.

Wat levert het op?

- Nieuw te ontwikkelen beleid is altijd gekoppeld aan de afspraken die gemaakt zijn in het ondersteuningsplan en deze zijn snel terug te herleiden.

02 | Integrale rapportages

Wat doet het SWV?

- Er worden drie keer per jaar integrale rapportages opgeleverd voor directeur-bestuurder, OPR, ALV en RvC. Rapportage van januari tm april, van mei t/m juli en het jaarverslag. Hierin staat minimaal opgenomen: de cijfers over de betreffende periode, de prognose voor het gehele jaar, de stand van zaken van TLV's, arrangementen en thuiszitters en stand van zaken uitwerking jaarplan. Ook wordt er aandacht besteed aan de te nemen beheersmaatregelen om risico's te minimaliseren.

Wat levert het op?

- Drie keer per jaar worden integrale rapportages opgeleverd en besproken. Acties n.a.v. de rapportages worden afgesproken en nagevolgd (PDCA).

03 | Twee jaarlijkse bestuursmonitorgesprek

Wat doet het SWV?

- Twee keer per jaar vindt een bestuurs-monitorgesprek plaats. Het eerste gesprek bestaat uit de bespreking van het ontwikkelplan en actuele ontwikkelingen. Relevante data worden gedeeld. In het tweede gesprek worden

de resultaten besproken en worden afhankelijk van de resultaten verbeteracties afgesproken. (verticale verantwoording).

- De totaalopbrengst van de bestuurs-monitorgesprekken wordt besproken in de ALV (horizontale verantwoording).

Wat levert het op?

- Bestuurmonitorgesprek heeft een meer sturend karakter en is vergelijkbaar voor de schoolbesturen onderling.

04 | Digitaal systeem voor actuele stand van zaken

Wat doet het SWV?

- Er wordt een dashboard ingericht met de actuele stand van zaken. Hiervoor wordt POS gebruikt.

Wat levert het op?

- Data en de PDCA-cyclus van het SWV zijn vastgelegd in een digitaal systeem om een actuele stand van zaken in te kunnen zien.

05 | Afstemmingsgesprek met de inspectie

Wat doet het SWV?

- Er vindt minimaal één afstemmingsgesprek plaats met de Inspectie om beleidsontwikkelingen af te stemmen.

Wat levert het op?

- Tijdens een gesprek heeft afstemming plaatsgevonden en indien nodig wordt deze afstemming schriftelijk vastgelegd en/of bevestigd.



06 | Vastleggen data rondom het kind in nieuw systeem

Wat doet het SWV?

- We starten per 1 september met de implementatie van een nieuwe leerling registratiesysteem KindKans. Hiervoor is een regiegroep ingericht die de implementatie nauwgezet gaat volgen. De scholen worden tijdig betrokken en scholingsdagen worden ingepland.

Wat levert het op?

- We kunnen per 1 augustus 2023 alle data rondom de ondersteuning van een kind vastleggen in een nieuw systeem.

