



SWV Helmond-Peelland PO

Met elkaar voor het kind



Ondersteuningsplan 2022 - 2026

Ondersteuningsplan 2022 - 2026

Hiermee wordt de periode bedoeld van 1 augustus 2022 tot en met 31 december 2026. Het ondersteuningsplan bestrijkt hiermee een beleidsperiode van 4 jaar en 5 maanden. We sluiten hiermee aan op de kalenderjaarverantwoording.

Naam	SWV Helmond-Peelland PO
Rechtspersoon	Vereniging PO3008 Helmond
Oprichting	30-10-2013
Bezoekadres	Berkveld 19, 5709 AE Helmond
Postadres	Postbus 551, 5700 AN Helmond
Bevoegd gezag nummer	21645
KvK Eindhoven	59114835
Website	www.po.swv-peelland.nl
E-mailadres	po@swv-peellandpo.nl
Contact	0492-511232

Deze eindversie is de uitkomst van bespreking en meningsvorming in diverse brede consultatie-bijeenkomsten (schooljaar 2021-2022) met stakeholders uit onze werkpraktijk; met schoolbesturen in de Algemene ledenvergadering (ALV), met toezichthouders in de Raad van Commissarissen (RvC), met medewerkers van het stafbureau, met ouders en personeelsleden in de

Ondersteuningsplanraad (OPR).

De laatste meningsvormende ronde vond plaats in maart 2022. In de OPR op 9 maart 2022, in de ALV op 15 maart 2022, met de RvC op 16 maart 2022 en ten slotte in een gezamenlijke themabijeenkomst op 24 maart 2022.

Instemming OPR	4 april 2022	OOGO (gemeenten & SWV VO)	11 april 2022
Goedkeuring RvC	11 april 2022	Instemming ALV	19 april 2022

Handtekeningen¹



De heer drs. J.J. Gerards (bestuur)



De heer drs. E. Wissink (directie)

Scan voor
bijlagen en links



¹ Zie bijlage 1c: [Instemming ALV Bijlage 1a instemming OPR](#), Bijlage 1b: [OOGO](#) en Bijlage 1d: [Goedkeuring RvC](#).

07 Voorwoord

In dit ondersteuningsplan is de focus van het SWV voor de komende jaren omschreven, altijd met het kind voorop: passend en steeds inclusiever onderwijs voor alle kinderen.

08 Het SWV

Het samenwerkingsverband Helmond-Peelland PO is in 2014 gestart, met als doel; passend onderwijs voor alle kinderen.

20 Thema 1: Een passende plek

Het SWV heeft een volledig beeld van het expertise- en ondersteuningsaanbod in de (sub)regio. Dit aanbod garandeert dat alle kinderen een passende onderwijsplek of het perspectief daarop hebben, ook voor langdurige thuiszitters.

30 Thema 2: Een begrijpelijke route

Met inclusiever onderwijs krijgen meer kinderen kans op een schoolloopbaan binnen het reguliere onderwijs nabij huis. Op scholen binnen het SWV is ieder kind welkom.

14 Terug- en vooruitblik

Een nieuw ondersteuningsplan start met terugkijken naar de afgelopen periode, wat heeft het SWV bereikt, welke doelen zijn blijven liggen maar mogen niet vergeten worden.



40 Thema 3: Onderwijs en ketenpartners

Voor de juiste ondersteuning binnen en buiten het onderwijs is het gehele systeem rondom het kind van groot belang. Het SWV is verantwoordelijk voor het onderwijsdeel.

46 Thema 4: Praktische organisatie

Met de focus op beter passend onderwijs, moet aan de achterkant alles tot in detail worden georganiseerd, gecontroleerd en geëvalueerd.

86 Samenvatting

In de periode 2022-2026 gaat het SWV de positieve ontwikkelingen uit de vorige planperiode doorzetten en borgen. Dit met de focus op het samen vormgeven aan een dekkend netwerk en de routes daarbinnen.



Bijlagen

In dit document wordt via de voetnotes verwezen naar de bijlagen. Door de QR-code op deze pagina te scannen wordt een webpagina weergegeven waarop alle bijlagen zichtbaar worden.



Voorwoord

Het SWV Helmond-Peelland PO biedt passend en steeds inclusiever onderwijs voor álle kinderen. Door de scholensluitingen als gevolg van de coronacrisis is de focus op het bestrijden van onderwijsachterstanden versterkt. Uit de evaluatie van passend onderwijs (2020) volgen een aantal maatregelen om onderwijs verder te verbeteren. Tegelijkertijd geeft het ministerie een nieuwe opdracht aan het scholenveld: schoolbesturen moeten actief de samenwerking opzoeken om te komen tot steeds inclusiever onderwijs.

Schoolbesturen binnen SWV Helmond-Peelland PO werken samen aan onze collectieve opdracht: beter passend en steeds inclusiever onderwijs realiseren voor ieder kind, met als speerpunt kinderen met extra ondersteuningsvragen. Hierin krijgt ieder schoolbestuur de ruimte om eigen keuzes te maken binnen de gestelde kaders.

Kinderen en ouders zijn welkom op scholen in de eigen buurt, en zoveel mogelijk kinderen leren en spelen samen in de eigen gemeente waarin ze wonen. Dát is onze nieuwe ambitie: een zo dekkend mogelijk aanbod in elke gemeente. Om dit te realiseren versterken wij de samenwerking met elkaar en met onze ketenpartners. Samen leren en ontwikkelen in nieuwgevormde gemeentelijke scholenkringen en samen de verantwoordelijkheid nemen voor passend onderwijs en ondersteuning aan ieder kind binnen de eigen scholenkring (gemeente).

Daarom is de titel van dit ondersteuningsplan 2022-2026: **Met elkaar voor het kind.**

Het SWV-bestuur is trots dat dit ondersteuningsplan tot stand is gekomen² uit gesprekken met verschillende stakeholders waaronder ketenpartners, professionals uit het onderwijs, bestuurders en ouders. Uit de consultatiebijeenkomsten³ kwamen de volgende wensen sterk naar voren:

- Versterk het lokale netwerk en werk samen aan het bieden van kansen voor ieder kind.
- Bedenk bij alles wat je onderneemt wat dit kan betekenen voor kinderen (en ouders).

Deze doelstellingen zijn samen met de opgedane inzichten uit de afgelopen 8 jaar werkpraktijk overgenomen in dit nieuwe plan. Een plan voor concrete ondersteuning met voldoende ruimte voor de uitvoering. Als SWV hebben wij veel zin om dit ambitieuze plan uit te voeren, zodat wij na vier jaar kunnen zeggen:

Alle kinderen kregen daadwerkelijk meer kans om thuisnabij samen te leren én spelen!

Dit Ondersteuningsplan is vastgesteld⁴ door de directeur-bestuurder⁵ d.d. 01 – 05 - 2022.

² Zie bijlage 11a/b: [Route om te komen tot het ondersteuningsplan.](#)

³ Zie bijlage 11c: [Opgehaalde input uit de consultatiebijeenkomsten.](#)

⁴ Uiteraard wordt uitwerking en doelrealisatie van dit strategische plan begrenst door beschikbare financiële kaders.

⁵ Zie bijlage 1e: [Vaststelling directeur-bestuurder.](#)

Scan voor
bijlagen en links



Het samenwerkingsverband Helmond-Peelland PO is in 2014 gestart, met als doel; passend onderwijs voor alle kinderen. In dit hoofdstuk gaan we verder in op het belang van dit SWV, de visie en de missie voor de komende jaren.

Wat komt er aan bod?

- › **Wie is het SWV?**
- › **Zorgplicht**
- › **Onze missie**
- › **Onze ambities**
- › **Visie: uitvoering van de missie en ambities**

Het SWV

Wie is het SWV?

Het samenwerkingsverband⁶ is een vereniging⁷ van en voor 22 aangesloten schoolbesturen⁸. Het SWV Helmond-Peelland PO dat zijn WIJ⁹. Dit SWV is als samenwerkend collectief verantwoordelijk voor het ondersteuningsaanbod aan ongeveer 24.500 kinderen op 100 basisscholen, 4 scholen voor speciaal basisonderwijs en 5 scholen voor speciaal onderwijs in de regio van de (deel)gemeenten Asten, Boekel, Deurne, Geldrop-Mierlo, Gemert-Bakel, Heeze, Helmond, Laarbeek, Nuenen en Someren.

Waarvoor staat het SWV?

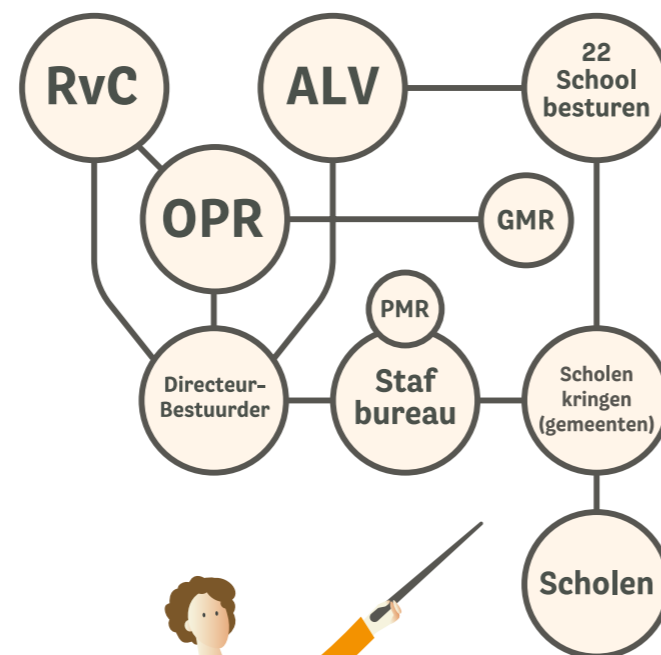
Het samenwerkingsverband biedt onderwijs aan alle kinderen in de regio afgestemd op zijn of haar onderwijsbehoefte, ononderbroken en zo thuisbij mogelijk.

Onze ambitie is om een passend en steeds inclusiever onderwijs- en ondersteuningsaanbod binnen het regulier basisonderwijs te realiseren, waar nodig aangevuld op een speciale (basis) school. Daarvoor werken alle partners binnen het SWV optimaal samen.

Samen hebben wij de wettelijke taak en verantwoordelijkheid om passend onderwijs voor kinderen met een ondersteuningsbehoefte te realiseren. De onderscheiden¹⁰ verantwoordelijkheden voor individuele schoolbesturen en de directeur-bestuurder van het samenwerkingsverband liggen in elkaars verlengde. De schoolbesturen hebben vanuit de zorgplicht de verantwoordelijkheid voor de basis- en extra ondersteuning aan kinderen in de school.

De directeur-bestuurder is wettelijk gezien verantwoordelijk¹¹ voor een dekkend aanbod van voorzieningen in de regio, het verstrekken van toelaatbaarheidsverklaringen tot het S(B)O en de samenwerking met gemeenten en jeugdzorgregio's voor beleidsmatige afstemming met jeugdzorg. Door onderwijs hebben scholen een groot aandeel in de ontwikkeling van kinderen. Inclusiever onderwijs draagt bij aan een inclusievere maatschappij, reden dat onze scholen zich verantwoordelijk voelen voor alle kinderen die aan de scholen zijn toevertrouwd (zorgplicht). Daarnaast voelen scholen zich samen verantwoordelijk voor alle kinderen met een ondersteuningsvraag.

Structuur SWV¹²



Zorgplicht

Scholen bieden onderwijs en extra ondersteuning voor alle kinderen die aan hen zijn toevertrouwd. De dagelijkse uitvoering ligt bij de schoolleider, leraren en ondersteuningsprofessionals. Schoolbesturen zorgen ervoor dat zij de wettelijk vastgestelde zorgplicht naleven en daarvoor voldoende toegerust en gefaciliteerd zijn. De 'zorgplicht' houdt in dat elk kind dat zich aanmeldt¹³ of ingeschreven staat een passende onderwijsplek krijgt. Scholen moeten beoordelen of een kind extra ondersteuning behoeft en onderzoeken hoe de school deze ondersteuning kan bieden. Wanneer dit een onevenredige belasting vormt, zorgt de school dat een andere school bereid is het kind toe te laten. De belangrijkste reden voor schoolbesturen om samen te werken binnen het SWV.

Onze missie

De vereniging van aangesloten schoolbesturen heeft de verantwoordelijkheid voor de statutaire instandhouding en optimale doelrealisatie van het SWV. Het SWV bestaat voor ieder kind met een ondersteuningsvraag, waarbij ieder kind de maximale ontwikkelingskans krijgt. De leden dragen maximaal bij aan de gezamenlijke missie van het samenwerkingsverband:

“ Samenwerken aan (nog) beter passend en steeds inclusiever onderwijs. ”



⁶ Zie Bijlage 3a: [Contactgegevens van het SWV](#).

⁷ Zie Bijlage 14: [Statuten SWV](#).

⁸ Zie Bijlage 3b: [Overzicht van deelnemende schoolbesturen \(ALV\) en scholen](#).

⁹ Daar waar in dit plan wordt gesproken over 'wij' wordt het geheel van het SWV bedoeld.

¹⁰ Daar waar het onderscheiden bevoegdheden en/of verantwoordelijkheden betreft, wordt dit geëxpliciteerd voor: schoolbesturen, scholen, scholenkringen, directeur-bestuurder (bestuur SWV) en stafbureau (SWV)

¹¹ Zie Bijlage 12b: [Waarderingskader 2021 \(KO en PO\) Inspectie van Onderwijs](#).

¹² Zie Bijlage 3b: [Overzicht van deelnemende schoolbesturen \(ALV\) en scholen](#), Bijlage 3c: [Overzicht leden RvC](#), Bijlage 3d: [Stafbureau SWV](#).

¹³ Zie bijlage 15: [Aannamebeleid](#).

Scan voor
bijlagen en links



Onze ambities

Om alle kinderen kansen te bieden, werkt het SWV aan een steeds inclusiever onderwijs- en ondersteuningsaanbod binnen het regulier basisonderwijs. Dat is onderwijs waarin kinderen vanuit allerlei achtergronden met én zonder beperkingen samen spelen, werken en leren. Hierdoor kunnen steeds meer (en zoveel als mogelijk) kinderen in de eigen woonplaats naar school voor onderwijs afgestemd op de behoeften. Voor echt complexe ondersteuningsvragen blijft speciaal (basis)onderwijs beschikbaar. Het SWV realiseert deze ambitie samen met gemeenten en jeugdzorgpartners; onmisbare partijen waardoor scholen beter in staat zijn kinderen 'toe te rusten en te ondersteunen'.

Speerpunt is dat het (S)BO de basisondersteuning versterkt. Hierdoor gaan er minder kinderen naar SO, waardoor SBO het speciaal ondersteuningsaanbod vergroot door zich te richten op kinderen met complexere problematiek, momenteel verwezen naar SO. Zo krijgen kinderen op termijn op diverse locaties apart les, maar zijn er meer mogelijkheden om elkaar te ontmoeten in het gebouw. Kinderen kunnen (soms) bij elkaar in de klas (niveau groepen) en weer scheiden voor instructie/ondersteuning.

Op de meeste scholen is extra aanbod beschikbaar naast extra ondersteuning voor taal en rekenen, met bijvoorbeeld plusaanbod. Sommige kinderen



Hoe mooi is het als alle kinderen binnen het werkgebied naar een school in de buurt kunnen, ongeacht hun beperking of ondersteuningsbehoefte? Een school die open staat voor iedereen, waar iedereen zich thuis voelt, waar kinderen met verschillende mogelijkheden naast elkaar en met elkaar leren én spelen. Een school waar leerkrachten met zoveel passie, expertise en creativiteit onderwijs geven, mét volop ruimte voor maatwerk. Een school die zegt: Jij bent welkom, wat vraag je van ons?

Directeur-bestuurder de heer Wissink

De huidige situatie

In de huidige situatie gaan kinderen naar aparte basis-, SBO en SO-scholen en komen elkaar niet tegen. Er wordt te weinig gebruik gemaakt van tijdelijk onderwijs op andere locaties (variawet), van elkaars arrangementen en van symbiose.

volgen al een eigen leerlijn. Door dit verder uit te breiden naar de onder- en bovenkant, blijven SBO- of SO-leerlingen vaker op het BO.

De weg naar inclusiever onderwijs start met integratie

- **Stap 1:** Exclusie is geen optie en niet passend bij het landelijke beleid en regionale ontwikkelingen. Thuiszitters en kinderen met een ontheffing van leerplicht kunnen niet naar een school omdat er geen passend aanbod is. Vrijstelling '5 sub a'¹⁴ wordt minder afgegeven, individueel thuisonderwijs ontmoedigd en er is een curatieve terugkeer-aanpak.
- **Stap 2:** Segregatie op een speciale school; kinderen gaan vanwege hun beperking naar een aparte school. Helaas behoort dit nog steeds tot de realiteit. De laatste jaren is het deelnemerspercentage juist toegenomen.

- **Stap 3:** Integratie van speciale klas(sen) op een reguliere school. Hierbij krijgen kinderen met een beperking apart les, maar sluiten bij bepaalde activiteiten aan bij de rest. Feitelijk zijn er op school niet veel aanpassingen nodig. Deze passende stap is al in ontwikkeling bij het SWV: expertise naar het kind en ontschotting: interprofessioneel werken in één gebouw (onderwijszorgarrangementen) en dus geen segregatie in aparte huisjes.
- **Stap 4:** Inclusie: iedereen samen in een klas. De school sluit aan bij de onderwijsbehoeften van alle kinderen uit de buurt, ongeacht hun beperking of de ernst daarvan. Dit is vooralsnog niet aan de orde. De vraag is of dit überhaupt wenselijk is.

Visie¹⁵: uitvoering van de missie en ambities

Inclusiever werken gaat niet vanzelf; het vraagt om verandering. In structuur, maar zeker ook in cultuur, mindset en gedrag. Leidend in ons handelen bij die cultuurverandering in de periode 2022-2026 zijn de volgende acht principes:

- 01 Handelingsgericht**
Meer preventie, minder curatie
- 02 Licht en kort**
Meer vroeger, minder later
- 03 Dekkend en passend**
Meer thuisnabij, minder veraf
- 04 Denken in kansen**
Meer normaliseren, minder problematiseren
- 05 Arrangeren, doen wat nodig is**
Meer inclusie, minder exclusie
- 06 Wij doen het samen**
Meer samen, minder alleen
- 07 Effectief en efficiënt**
Meer daden, minder praten
- 08 Betaalbaar en doelgericht**
Meer toerekenen, minder afrekenen

Scan voor
bijlagen en links



¹⁴ In sommige gevallen is op basis van artikel 5a van de Leerplichtwet vrijstelling mogelijk, bijv. door psychische of lichamelijke klachten.

¹⁵ Zie bijlage 11d: [Visiedocument opgesteld door de leden van de ALV](#).

Bij een nieuw ondersteuningsplan is het van groot belang om eerst terug te kijken naar de afgelopen periode: wat heeft het SWV bereikt, welke doelen zijn blijven liggen maar mogen niet vergeten worden? Vervolgens gaat de blik op de toekomst en de ontwikkelings- en aandachtspunten voor de komende jaren. Maar ook welke ontwikkelingen zijn van invloed op het ondersteuningsplan?

Wat komt er aan bod?

- **Wat heeft het SWV de afgelopen 4 jaar bereikt?**
- **Aandachts- en ontwikkelpunten**
- **Belangrijke ontwikkelingen**
- **Leeswijzer**

14 Terug- en vooruitblik

Wat heeft het SWV de afgelopen 4 jaar bereikt?

Het SWV Helmond-Peelland PO, opgericht oktober 2013, is gestart met het zogenaamde schoolmodel¹⁶. De schoolbesturen waren hoofdzakelijk zelf verantwoordelijk voor het inrichten, uitvoeren en financieren van passend onderwijs. Bij het SWV lag de verantwoordelijkheid voor het monitoren en procedureel toetsen van aanvragen voor een toelaatbaarheidsverklaring tot het speciaal (basis)onderwijs. Op basis van monitoring, inspectiebezoeken en interne gesprekken is voor de periode 2018-2022^{17/18} gekozen om op basis van collectieve verantwoordelijkheid meer middelen op centraal niveau in te zetten¹⁹.

In de afgelopen jaren zijn diverse arrangementen opgezet die tegemoetkomen aan ondersteuningsbehoeften van kinderen waarbij het niet realistisch is dat ieder individueel schoolbestuur daar een voorziening voor kan treffen. De door het SWV opgezette arrangementen²⁰ bieden scholen meer mogelijkheden voor kinderen met een ondersteuningsvraag om toch regulier, nabij onderwijs te volgen. Feitelijk versterken zij het dekkend ondersteuningsaanbod in de regio:

- **IncluZiefarrangement:** gericht op kinderen met een cognitieve beperking.
- **Juliusarrangement:** gericht op dubbel bijzondere kinderen (vaak een combinatie tussen hoogbegaafdheid en autisme). Sterke relatie met de Brainportregio.
- **Expertisearrangementen:** gericht op het vergroten van expertise van de leerkracht/team voor de omgang met een specifieke ondersteuningsvraag.

- **Kansarrangementen:** gericht op het bieden van kansen op reguliere vormen van onderwijs i.p.v. het aanvragen van een TLV.

Hiernaast is in samenwerking met alle tien gemeenten het Kansoverleg²¹ opgezet: een overlegstructuur waarbij voorschou, onderwijs, gemeenten en ouders arrangeren richting de meest passende plek. Het overleg is met name gepositioneerd in de aansluiting tussen voor-, vroegschool en de basisschool, met zéér succesvolle resultaten.

Aanstelling directeur-bestuurder

Om de specifieke verantwoordelijkheid van het SWV (het voorkomen van thuiszittende kinderen, het vormgeven van een dekkend ondersteuningsaanbod en het afgeven van toelaatbaarheidsverklaringen) te verbeteren, is in 2018 de functie van coördinator omgezet naar directeur (1 fte). En omdat, met name in 2020/2021, steeds meer taken door het OCW bij de samenwerkingsverbanden wordt gelegd, is het stafbureau verder uitgebreid. Na een extern onderzoek heeft ook een herijking plaatsgevonden van de governance structuur. Toezicht is nu onafhankelijk belegd in een Raad van Commissarissen, daarnaast is in het voorjaar van 2022 de directeursfunctie vervallen na aanstelling van de directeur-bestuurder.

Tenslotte is op het gebied van kwaliteitszorg voornamelijk ingezet op het faciliteren van een lerend netwerk, door regelmatig bijeenkomsten te organiseren waar verschillende doelgroepen van elkaar konden leren en het SWV konden adviseren.

Aandachts- en ontwikkelpunten

De samenwerking tussen schoolbesturen en stafbureau kan beter: het zijn geen tegenpolen, maar samenwerkingspartners die opereren in elkaars verlengde. Betere samenwerking is niet alleen een wettelijke opdracht, maar ook dé manier om integratie en meer inclusie in de sub-regio's te realiseren. Binnen de zeven gemeentelijke 'scholenkringen' gaan scholen vaker onderling en met het stafbureau van het SWV samenwerken om bij te dragen aan een vernieuwde werkcultuur, meer kennisdeling en onderling vertrouwen (investeren in relaties: bekend maakt bemind). We zorgen niet alleen voor onszelf, maar ook goed voor elkaar. Bovenschoolse voorzieningen worden ingericht in de scholenkringen, samen met jeugdzorg. Ontwikkelkracht organiseren in de wijk: thuisnabij dekkend netwerk in de scholenkringen versterken. Wij zijn het samenwerkingsverband: de vier SBO-scholen en de groepsarrangementen zijn van ons samen.

Daarnaast is de afstemming met de voorschouise voorzieningen en het voortgezet onderwijs voor verbetering vatbaar (betere doorgaande lijn). Er is aandacht nodig voor vroeg-signalering, pro-activiteit en een betere overgang naar het voortgezet onderwijs.

Meer handen in de klas

De grote autonomie voor schoolbesturen op doelrealisatie en inzet van middelen (schoolmodel) heeft onvoldoende resultaat opgeleverd. De doelstelling bleek in de afgelopen jaren te onduidelijk waardoor verantwoording afleggen

lastig was. Er is inmiddels sprake van te hoge deelnamepercentages in het speciaal (basis) onderwijs. Hiervoor wordt de beschrijving van basisondersteuning herijkt en meer geconcretiseerd. Scholen krijgen voortaan allemaal een ontwikkelbudget voor de versterking van de basisondersteuning en schoolbesturen een budget om extra ondersteuning nabij scholen te arrangeren. Meer handen in de klas zijn nodig. Het SWV stopt met het afrekenen van schoolbesturen op basis van het aantal S(B)O-verwijzingen. Het gaat tenslotte om onze kinderen.

Het stafbureau is nog onvoldoende betrokken bij kinderen met een ondersteuningsvraag wanneer de capaciteit van de school dreigt te overstijgen. Hierdoor wordt er te weinig gebruik gemaakt van preventieve activiteiten of expertise op andere scholen, om zwaardere arrangementen mogelijk te voorkomen. Bovendien voldoen niet alle procedures aan wet- en regelgeving of worden eenduidig gehanteerd. Zo bestaat er ongelijkheid in de toeleiding naar het S(B)O, dit in relatie met de aanscherping van de landelijke regelgeving. Dit moet eenduidiger en het aanscherpen van de TLV-procedure is ook een middel om meer BO-BO (ver)plaatsingen te realiseren.

Bovenstaande kernpunten zijn essentieel om het SWV betaalbaar te houden. Met als uiteindelijk doel om samen te investeren in meer thuisnabij, passend en inclusiever onderwijs; zodat onze verwijspercentages niet verder stijgen en uiteindelijk dalen tot het landelijk gemiddelde.

¹⁶ Voor het bereiken van de doelen op het gebied van passend onderwijs kunnen verschillende financiële verdeelmodellen toegepast worden. Bij het schoolmodel worden financiële middelen maximaal overgedragen aan de schoolbesturen. Andere samenwerkingsverbanden hanteren het expertisemodel en verstrekken personele middelen in de vorm van inzet van begeleiders voor passend onderwijs op school, orthopedagogen, etc. Ook is er nog het leerling model, waar individuele- en/of groepsarrangementen worden gefinancierd. De meeste samenwerkingsverbanden hanteren momenteel combinatievormen; allerhande 'hybride modellen'. In ons ondersteuningsplan 2018-2022 spraken wij nog van een 'stimulerend financieel bestuursmodel'. In de nieuwe planperiode van dit ondersteuningsplan werken wij dit verder uit in een nieuwe combinatievorm.

¹⁷ Zie Bijlage 16: [Ondersteuningsplan 18-22](#).

¹⁸ Zie Bijlage 4: [Overzicht doelen en resultaten Ondersteuningsplan 2018-2022](#).

¹⁹ In het ondersteuningsplan 2018-2022 genoemd: stimulerend bestuursmodel.

²⁰ Zie link 1: [Arrangementen van het SWV](#).

²¹ Zie link 2: [Kansoverleg voor vroeg- en voorschouise organisaties](#) en link 3: [Kansoverleg voor scholen](#).

Scan voor
bijlagen en links



Gezamenlijke ontwikkelagenda

Vanuit het ontwikkel- en leerrecht is vaak onduidelijk welke verantwoordelijkheid onderwijs of jeugdzorg (gemeente) heeft om het onderwijsperspectief van kinderen in beeld te brengen. Met als gevolg dat kinderen moeilijker instromen in onderwijs of thuiszitten. Een gezamenlijke ontwikkelagenda helpt

Belangrijke ontwikkelingen

Sinds de oprichting in 2014 zijn de samenwerkingsverbanden de afgelopen jaren verder ingericht, mede door landelijke evaluaties en de aanscherping van wettelijke verplichtingen. Na een landelijke, kamerbrede evaluatie is namens minister Slob van het ministerie van OCW eind november 2020 de beleidsnota Evaluatie Passend Onderwijs²² opgesteld. In deze verbeteraanpak worden 25 actiepunten²³ voor passend onderwijs voorgeschreven én een nieuwe opdracht voor samenwerkingsverbanden en schoolbesturen:

De komende 15 jaar ligt de focus op inclusievere onderwijsvoorzieningen met behoud en doorontwikkeling van het speciaal onderwijs naar specialistische netwerken. Hierdoor kunnen kinderen met en zonder specifieke ondersteuningsbehoefte vaker naar dezelfde school, (zoveel mogelijk) samen in de klas, samen spelen of elkaar ontmoeten op het schoolplein.

Het Coalitie Akkoord (december 2021) benadrukt deze opdracht: “We gaan verder met de verbeteraanpak van passend onderwijs en streven naar inclusief onderwijs waarbij kinderen met en

om te komen tot eenduidige afspraken en verantwoordelijkheden.

Het samenwerkingsverband moet meer zichtbaar en beter vindbaar zijn voor ouders. Vaker uitgaan van wat een kind wél kan en daarop arrangeren en acteren is het doel voor de komende jaren.

zonder beperkingen of ziekte samen naar school gaan.”

Deze opdracht van het OCW neemt het SWV over in de regionale ambitie; echter moeten de speerpunten en doelstellingen ook **realistisch** zijn. Deze aangescherpte opdracht²⁴ moet gerealiseerd worden met een nagenoeg gelijkblijvend budget van ter beschikking gestelde rijksmiddelen. Dit ten tijde van een fors lerarentekort en een hoog ervaren werkdruk op de scholen. Dit wordt nog versterkt door scholensluitingen, afstandsonderwijs en in te halen achterstanden (NPO) als gevolg van de coronacrisis. Daarnaast is in heel Nederland sinds 2022 sprake van een grote vluchtelingenstroom - met bijbehorende problematiek - als gevolg van de oorlog in Oekraïne.



Leeswijzer

In het ondersteuningsplan staan de afspraken tussen de schoolbesturen binnen het samenwerkingsverband over passend onderwijs. Hierin staat hoe het SWV passend onderwijs voor elk kind wil realiseren.

waarnaar wordt verwezen. Als laatste een samenvatting met enkele indicatoren. Deze indicatoren zijn richtinggevend om te beoordelen of de doelen zijn bereikt. In dit ondersteuningsplan zijn regelmatig afkortingen²⁶ gebruikt.

Wat staat er in het ondersteuningsplan?

Een aantal zaken staat vanuit de wettelijke verplichting²⁵ in het ondersteuningsplan. De kern van het ondersteuningsplan bestaat uit 4 thema's:

 **Een passende plek**

 **Een begrijpelijke route**

 **Onderwijs en ketenpartners**

 **Praktische organisatie**

Ieder thema bevat een hoofdvraag geformuleerd vanuit het kind. Daarbij zijn speerpunten opgesteld waar de focus de komende jaren op ligt. Verder uitgewerkt in de volgende doelen:

- **Wat merk ik als kind?**
- **Wat doet het SWV?**
- **Wanneer werkt het?**

Het ondersteuningsplan is zo kort en concreet mogelijk beschreven, met altijd het kind in gedachte. Verdieping is mogelijk via de documenten

²² Zie link 4: [Beleidsnota evaluatie passend onderwijs 2020](#).

²³ Zie bijlage 5: [25 verbetermaatregelen passend onderwijs en de stand van zaken in het SWV](#).

²⁴ Zie bijlage 17: [Voortgangsrapportage passend onderwijs: OCW-rapportage december 2021](#).

²⁵ Zie bijlage 12a: [WPO artikel 18a](#).

²⁶ Zie bijlage 2: [Overzicht van afkortingen en betekenissen](#).

Scan voor
bijlagen en links



Thema 1: Een passende plek

Kan ik naar school?

Het SWV heeft een volledig beeld van het expertise- en ondersteuningsaanbod in de (sub)regio. Dit aanbod garandeert dat alle kinderen een passende onderwijsplek of het perspectief daarop hebben, ook voor langdurige thuiszitters. Daarnaast ligt de focus op het versterken van basisondersteuning volgens onderling gemaakte afspraken.

Wat komt er aan bod?

› Speerpunt 1

Een dekkend aanbod: een passende plek voor ieder kind.

› Speerpunt 2

De schoolbesturen versterken de basisondersteuning.

Speerpunt 1

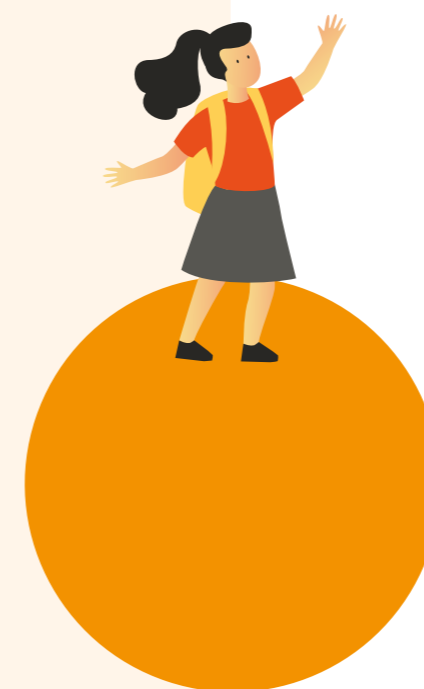
Een dekkend aanbod: een passende plek voor ieder kind

Het SWV (directeur-bestuurder) is wettelijk verantwoordelijk voor ondersteuningsvoorzieningen die samen een ononderbroken ontwikkeling voor alle kinderen garanderen. Praktisch betekent dit het organiseren van een zo dekkend mogelijk aanbod binnen de vier sub-regio's; weten wat het aanbod is, waar creatieve oplossingen nodig zijn en waar nieuw aanbod nodig is. Daarnaast kent het stafbureau de plekken buiten de regio die soms

beter passen bij een kind en zijn er afspraken met alle jeugdzorg- en zorgpartners. Thuiszitters zijn in beeld en hebben altijd perspectief op onderwijs (tenzij vrijstelling). Schoolbesturen spreken onderling de norm voor basisondersteuning (herijking) af. Wanneer een school niet voldoet, werkt het schoolbestuur met behulp van ontwikkelplannen aan (duurzame) versterking van de basisondersteuning.

Wat merk ik als kind?

- 01** Ik mag naar school en hoef niet thuis te blijven. Ze weten wat ik nodig heb.
- 02** Als mijn leerkracht het niet weet helpt een andere leerkracht mij.
- 03** Er wordt gekeken naar welke school bij mij past en deze school helpt mij om te (blijven) gaan.
- 04** Als het niet lukt om naar school te gaan weet mijn leerkracht waarom.



05 Als ik extra jeugdzorg of zorg nodig heb, kan dit op mijn school of waar ik al hulp krijg.

Wat doet het SWV?

- Het ondersteuningsaanbod en de expertise binnen de scholen wordt vastgelegd in het jaarlijks geactualiseerde schoolondersteuningsprofiel.
- Het stafbureau brengt ontbrekend expertise/aanbod in kaart en beoordeelt of het realiseerbaar is om dit aanbod binnen de regio te ontwikkelen.
- Er is nauw contact met de scholen buiten de regio die kunnen voorzien in het ontbrekend aanbod van de regio SWV Helmond-Peelland PO.
- Samen met schoolbesturen en ketenpartners de doorbraakaanpak²⁷ verzuim ontwikkelen en hierover communiceren vanuit het landelijk opgestelde thuiszitterspact²⁸.
- Actualiseren van de beschreven doorzettingsmacht²⁹ en hierover communiceren.
- Adviseren over mogelijk onderwijsaanbod in het proces en de route tot afgifte van vrijstelling leerplicht volgens artikel 5a; bedoeld voor kinderen die door een zware lichamelijke of psychische beperking niet naar school kunnen.
- De kinderen met een vrijstelling van leerplicht volgen samen met ketenpartners.
- Leren van complexe casuïstiek en 'lessons learned' omzetten in verbeteracties.
- Maandelijks verzuim en thuiszitters in kaart brengen en bespreken met ketenpartners. Voorwaarde is dat de schoolbesturen het verzuim tijdig en volledig registreren.
- Onderzoeken of het mogelijk is om kinderen in een zorgsetting onderwijs te bieden en zo toe te werken naar een structurele onderwijsplek.
- Samen met schoolbesturen de mogelijkheden onderzoeken om thuiszitters thuis onderwijs te bieden.
- Schoolbesturen ontwikkelen samen met het stafbureau in de komende planperiode (door):
 - aanbod voor kinderen met een verstandelijke beperking en gedragsproblematiek,
 - onderwijszorgarrangementen voor ernstig meervoudig beperkte kinderen (leer/ontwikkelrecht),
 - aanbod hoogbegaafd/dubbel bijzonder (Julius),
 - onderwijszorgarrangementen voor thuiszitters,
 - aanbod licht verstandelijk beperkt/syndroom van Down (IncluZief),
 - kansloverleg en arrangementen,
 - taal centraal (ontwikkelen afgestemd aanbod 2e taal/ taalontwikkelingsstoornis).
- Inzicht in de expertise die landelijke beschikbaar is, cluster 1 (blind/slechtziend), cluster 2 (taal, doof, slechthorend), ondersteuning bij Epilepsie (LWOE), langdurige ziek (Ziezon) en kinderen die lang in het ziekenhuis verblijven.



Wanneer werkt het?

- 01** Het aantal kinderen met een onderwijsplek of het perspectief hierop is maximaal.
- 02** Geen vastgelopen arrangeertrajecten door ontbrekend aanbod.
- 03** Er zijn geen kinderen die langer dan 16 uur per 4 weken thuiszitten zonder onderwijsaanbod of perspectief daarop³⁰.
- 04** Alle scholen en besturen voldoen aan de zorgplicht.
- 05** Alle leerplichtige kinderen staan ingeschreven op een school.

²⁷ Wetsvoorstel doorbraakaanpak onderwijs en jeugdzorg: De beoogde datum van inwerkingtreding van het wetsvoorstel is 1 augustus 2022.

²⁸ Zie bijlage 18: Thuiszitterspact 2016.

²⁹ Onderdeel van het Thuiszitterspact (2016) is de zogenoemde 'doorzettingsmacht': als er sprake is van (dreigend) thuiszitten spreken gemeenten en samenwerkingsverbanden met elkaar af welke partij/persoon bepaalt welke onderwijs/zorgplek passend is voor het betreffende kind. Zie bijlage 19: Handreiking doorzettingsmacht of bijlage 20: Doorzettingsmacht SWV Helmond-Peelland PO.

³⁰ Ongeoorloofde afwezigheid van 16 uren lestijd in een periode van 4 aaneengesloten lesweken moet gemeld worden bij de gemeente. Vakanties tellen niet mee als lesweek.

Scan voor
bijlagen en links





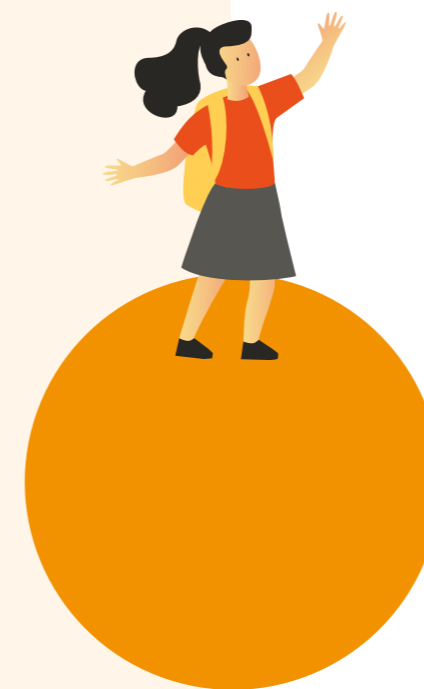
Speerpunt 2

De schoolbesturen versterken de basisondersteuning³¹

Het SWV stelt afspraken op waaraan de basisondersteuning³² op scholen moet voldoen. Dit bestaat uit de landelijke norm aangevuld met specifieke afspraken vanuit het SWV om deze ondersteuning te blijven versterken. De basiskwaliteit vormt het fundament.

Wat merk ik als kind?

- 01** Zonder extra ondersteuningsbehoefte kan ik naar elke basisschool in de regio van het SWV.
- 02** Ik en mijn ouders weten welke ondersteuning de school kan bieden; dat staat in het SOP.
- 03** Bij een extra ondersteuningsbehoefte schrijft de school samen met mijn ouders een OPP met daarin alle informatie over die extra ondersteuning.



04 Voor extra ondersteuning buiten mijn school wordt er eerst gekeken naar een andere basisschool, daarna pas een S(B)O school.

³¹ Zie bijlage 21: [Stappenplan Basisondersteuning](#).

³² Afspraken over de basis- en extra ondersteuning 2015 en 2019. Deze afspraken worden in de beleidsperiode 2022-2026 herijkt. Zie bijlage 22: [Beschreven basis- en extra ondersteuning SWV Helmond-Peelland PO](#).



Wat doet het SWV?

- Schoolbesturen zorgen dat de basisondersteuning minimaal voldoet aan de landelijke norm³³. Alle schoolbesturen definiëren in de ALV de basisondersteuning van het SWV in concrete, realistische en ambitieuze termen, geldend voor alle scholen³⁴.
- Het niveau van de basisondersteuning meten op elke school, in afstemming met de schoolbesturen. Dit wordt gedaan met het nieuwe systeem POS (Perspectief Op School).
- Schoolbesturen zorgen dat alle scholen de versterking van de eigen basisondersteuning opnemen in het ontwikkelplan.
- Onderzoeken van de positie van SBO en SO in aanvulling op de basisondersteuning van de reguliere basisscholen.
- De directeur-bestuurder monitort de versterking van de basisondersteuning, de ontwikkelingen op de scholen en bespreekt de resultaten met de schoolbesturen aan de hand van het meet- en kwaliteitssysteem (POS). Hiermee krijgen scholen ook inzicht in het aanbod van andere scholen, in de scholenkringen en in de totaalregio.
- Het stafbureau stimuleert, in afstemming met de schoolbesturen, het actief inzetten van expertise tussen scholen onderling.
- Stimuleren en faciliteren van het actief inzetten van expertise van SBO- en SO-scholen in reguliere basisscholen, in afstemming met de schoolbesturen.

Wanneer werkt het?

- 01** Alle scholen binnen het SWV voldoen volgens de Inspectie aan de basiskwaliteit.
- 02** Alle scholen voldoen aan de binnen het SWV gemaakte afspraken voor basisondersteuning.
- 03** Alle scholen hebben hun basisondersteuning en extra ondersteuningsmogelijkheden beschreven in een jaarlijks geactualiseerde SOP.
- 04** Scholen maken gebruik van de beschikbare expertise uit de scholenkring.



³³ De landelijke norm is nog niet voor 1 mei 2022 wettelijk vastgesteld.

³⁴ De directeur-bestuurder stelt de definitieve ambitie en concrete beschrijving van de basisondersteuning SWV vast na het inwinnen van advies bij de OPR.

Thema 2: Een begrijpelijke route

Kan ik op dezelfde school blijven als mijn vriendjes?

Met inclusiever onderwijs krijgen meer kinderen kans op een schoolloopbaan binnen het reguliere onderwijs nabij huis. Op scholen binnen het SWV is ieder kind welkom. Toch kunnen scholen niet altijd voldoen aan de ondersteuningsvraag van kinderen en ouders. Ze staan in basishouding open voor iedere kind en passen de zorgplicht toe.

Wat komt er aan bod?

➤ Speerpunt 3

Door handelingsgericht te werken, helpt en adviseert het SWV scholen om een passend aanbod te organiseren. Dit om deelname aan en de verwijzing naar S(B)O te verminderen.

➤ Speerpunt 4

Schoolbesturen zorgen samen met het SWV voor procedures die voldoen aan wet- en regelgeving, ondersteunend bij het komen tot inclusiever en passend onderwijs.

Speerpunt 3

Door handelingsgericht te werken, helpt en adviseert het SWV scholen om een passend aanbod te organiseren. Dit om deelname aan en de verwijzing naar S(B)O te verminderen³⁵

Bij extra ondersteuning voor alle kinderen zorgt het SWV voor een passend advies. Dus ook voor kinderen jonger dan de leerplichtige leeftijd, in een residentiële setting³⁶ zijn geplaatst of thuiszitten. Samen met het stafbureau onderzoeken schoolbesturen de mogelijkheden door inzet van expertise of een aanvullend arrangement binnen de school. Ouders en ketenpartners zijn betrokken bij het in kaart brengen van de behoeften en het matchen met de juiste ondersteuning.

Indien dit niet mogelijk is wordt een andere reguliere basisschool bekeken. Wanneer SBO- of SO-onderwijs beter past bij de behoefte van het kind zorgt het schoolbestuur samen met het stafbureau voor een goed onderbouwd advies. Zo is de TLV-aanvraag slechts een formaliteit. Wanneer ouders het oneens zijn met de TLV-aanvraag worden ze door het SWV-stafbureau gehoord. Indien nodig is de bezwaarprocedure bij alle partners bekend.



Wat merk ik als kind?

- 01** Voor extra ondersteuning word ik altijd geholpen. Mijn school gaat er alles aan doen om de juiste ondersteuning te bieden of te vinden, mijn ouders zijn hierbij vanaf dag één betrokken.
- 02** Ik heb extra ondersteuning nodig, maar er wordt ook gekeken naar waar ik goed in ben.

03

Als ik met extra ondersteuning volgens de school en mijn ouders op de ingeschreven school kan blijven wordt daarvoor gezorgd. Dat doet de school samen met het SWV, mijn ouders en andere betrokkenen.

³⁵ In 2021 is een onderzoek uitgevoerd naar de stijging van verwijzingen naar S(B)O scholen. Zie bijlage 23: [Onderzoek verwijzingen SWV Helmond-Peelland PO 2018-2020](#).

³⁶ 35 Residentieel onderwijs: Dit onderwijs is bedoeld voor kinderen met een complexe hulpvraag die in een jeugdzorginstelling of een justitiële jeugdinrichting verblijven.



Wat doet het SWV?

- Scholen kijken naar de mogelijkheden en kansen van het kind bij een extra ondersteuningsvraag. Het streven is om binnen de eigen school het kind passende ondersteuning te bieden of op een andere reguliere basisschool binnen de scholenkring. Dit kan door de (tijdelijke) inzet van expertise of het inzetten van een (tijdelijk) arrangement. Ook wordt de gemeente/jeugdzorg tijdig ingeschakeld. Het SWV wordt consultatief ingeschakeld voor ondersteuningsvragen die overstijgend zijn aan de scholenkringen.
- Scholen hebben bij een extra ondersteuningsvraag een OPP³⁷ om planmatig en cyclisch te werken.
- Het SWV evalueert, in afstemming met de scholen, regelmatig de inzet van arrangementen en expertise en doet waar nodig een bijstelling.
- Schoolbesturen blijven verantwoordelijk voor het arrangement en onderzoeken voortdurend of na verwijzing een terugkeer mogelijk is.
- Het SWV krijgt beter inzicht in de residentiële³⁸ plaatsingen, wordt direct betrokken bij het einde van de behandeling en het zoeken van een passende onderwijsplek.
- De directeur-bestuurder initieert het gesprek over inclusief onderwijs. Gezamenlijk komen tot een conceptueel begrip over inclusief onderwijs. Mogelijk wordt de inclusieladder van Sardes ingezet.
- Schoolbesturen nemen de zorgplichtverantwoordelijkheid. Ieder kind is welkom, met als uitgangspunt dat de ingeschreven school het kind ontvangt. Houdt een school zich niet aan de zorgplicht dan wordt de school en het schoolbestuur aangesproken door de directeur-bestuurder.



Wanneer werkt het?

- 01** Het aantal kinderen dat wordt verwezen daalt tot op of onder het landelijk gemiddelde.

Scan voor
bijlagen en links



³⁷ Zie link 5: Wat moet er in het ontwikkelingsperspectief (OPP) staan? | Inspectie van het onderwijs (onderwijsinspectie.nl).

³⁸ Zie bijlage 24: Beleid residentiële leerlingen, dit beleid wordt aangepast in de beleidsperiode 2022-2026.

Wat merk ik als kind?

- 01** Als ik ondersteuning nodig heb dan weet iedereen door het OPP snel wat ik nodig heb en waar dat haalbaar is.
- 02** Ik kan zo lang als nodig blijven op de school die mij de beste ondersteuning geeft.

Speerpunt 4

Schoolbesturen zorgen samen met het SWV voor procedures die voldoen aan wet- en regelgeving, ondersteunend bij het komen tot inclusiever en passend onderwijs.



03 Als ik meer ondersteuning nodig heb kan ik naar een speciale school, als ik minder nodig heb kijken we of ik weer terug kan naar de basisschool.

Wat doet het SWV?

- Schoolbesturen zorgen voor een OPP³⁹ wanneer een extra ondersteuningsvraag de basisondersteuning overstijgt. Bij het samenstellen worden ouders en kinderen betrokken (hoorrecht). Ouders geven instemming op het handelingsdeel.
- Bij aanvraag voor extra ondersteuning bij het stafbureau is een OPP, met handelingsdeel ondertekend door ouders, verplicht.
- De directeur-bestuurder toetst de TLV-procedure⁴⁰ regelmatig op voorwaardelijke stappen, nieuwe jurisprudentie en verplicht formele stappen. De positie van de twee onafhankelijke deskundigenadviezen is hierbij van belang.
- De directeur-bestuurder definieert en communiceert het TLV-proces en de criteria voor categorie-indeling op midden en hoog. Er zijn afspraken met de SO-scholen voor wat betreft de aanvraag en de bekostiging hiervan.
- De directeur-bestuurder definieert en communiceert de procedures rondom cluster 2-instellingen (taal/spraak).
- De directeur-bestuurder flexibiliseert, liefst via arrangementen, de lengte (tijdsduur⁴¹) van een TLV in relatie tot de ondersteuningsvraag van kinderen.
- Schoolbesturen creëren de mogelijkheid om kinderen tijdelijk op een andere school te plaatsen (Onderwijs op Andere Locatie - Variawet). Schoolbesturen sluiten hierbij ook aan op de symbiose⁴²-mogelijkheden voor plaatsing vanuit een S(B)O school binnen de wet- en regelgeving.
- Zorgarrangementen met onderwijs tijdelijk in een kleinere groep is altijd afgestemd met de betreffende gemeente en het SWV. (Het onderwijssysteem is niet ingericht op individueel onderwijs of kleine groepen; onderscheid zorg en onderwijs moet duidelijk zijn).

³⁹ Zie link 6: [Het ontwikkelingsperspectief - Steunpunt Passend Onderwijs \(steunpuntpassendonderwijs-povo.nl\)](#).

⁴⁰ Zie Bijlage 6: [TLV procedure, definitieve vaststelling van deze procedure zal plaatsvinden in juni 2022](#).

⁴¹ Zie Bijlage 6: [TLV-procedure](#).

⁴² Zie link 7: [Symbiose: deel van het onderwijs volgen op een andere school](#).

Scan voor
bijlagen en links



Wanneer werkt het?

- 01** 100% van de dossiers wat betreft ondersteuningsvragen is compleet.
- 02** TLV-aanvragen worden eenduidig beoordeeld.
- 03** TLV-aanvragen worden aangevraagd maar niet beoordeeld (toewijzing) door het eigen schoolbestuur.
- 04** De slagboom richting SO en SBO wordt preventiever ingericht en gaat meer op slot. Kinderen krijgen de extra ondersteuning op de reguliere basisschool.
- 05** Als kinderen extra ondersteuning krijgen staat dit beschreven in een OPP (met uitstroomperspectief), tot stand gekomen door en geëvalueerd met het kind en de ouders.
- 06** Tussentijdse evaluatie van TLV-procedures bevestigt dat deze ondersteunend aan doelen zijn (en niet slechts administratief belastend).
- 07** Er zijn steeds meer kortdurende of deeltijd arrangementen in plaats van langdurige TLV's.

40

Thema 3: Onderwijs en ketenpartners

Waar kan ik hulp krijgen?

Voor de juiste ondersteuning binnen en buiten het onderwijs is het gehele systeem rondom het kind van groot belang. Het SWV is verantwoordelijk voor het onderwijsdeel. Bij het gezinssysteem zijn veel partners betrokken, een goede samenwerking is daarom essentieel. De belangrijkste partners in die samenwerking (naast het kind en de ouders) zijn de gemeenten, de voor- en vroegschoolse organisaties, andere SWV'en, de V(S)O scholen, jeugdzorg en andere zorgorganisaties. Samen werken we dan ook aan een gemeenschappelijke visie.

Wat komt er aan bod?

› **Speerpunt 5**

Onderwijs en jeugdzorg werken integraal samen.



Speerpunt 5

Onderwijs en jeugdzorg werken integraal samen

Het SWV heeft een actieve samenwerking met jeugdzorg, zorg en gemeenten. Onderwijs en ketenpartners kennen elkaar en elkaars expertise.

Wat merk ik als kind?

- 01** Ik kan naar een school in de buurt omdat binnen de gemeente en scholenkring duidelijk is welke school welk aanbod heeft.
- 02** Bij extra ondersteuning wordt er ook gekeken of ik binnen en buiten school extra jeugdzorg nodig heb. Daarbij helpt de gemeente mij.
- 03** Ik krijg snel hulp, omdat ze weten wat ik nodig heb en hoe ze dat kunnen doen.
- 04** Iedereen om mij heen weet wat mijn ondersteuningsbehoeften (onderwijs en jeugdzorg) zijn. De plannen en werkzaamheden worden onderling afgestemd, het is bekend wie wat wanneer doet.
- 05** Bij het krijgen van ondersteuning of jeugdzorg heb ik geen last van wachtlijsten of de vraag hoe de ondersteuning betaald wordt.
- 06** Heel veel mensen om mij heen kijken samen naar wat ik nodig heb. Niet alleen op school.
- 07** Mijn toekomstige leerkrachten weten steeds meer over passend onderwijs.
- 08** Er wordt niet alleen gekeken naar de schoolplek, maar ook naar de rest van mijn leefwereld.

Wat doet het SWV?

- Het SWV, gemeenten en jeugdzorg hebben een gemeenschappelijke visie en handelen voor één kind, vanuit één plan. Ieder kind met een ondersteuningsvraag heeft een eigen dossier.
- Het stafbureau onderzoekt, in afstemming met schoolbesturen, de mogelijkheid om te starten met pilots waarin van wet- en regelgeving afgeweken wordt. Dit om te onderzoeken hoe onderwijs, jeugdzorg en zorg goed gecombineerd worden. Mogelijkheden wanneer wet- en regelgeving beperkend is worden actief onderzocht.
- De directeur-bestuurder streeft naar korte lijnen tussen het SWV en gemeenten in de scholenkringen. Daartoe worden werk- en leerbijeenkomsten op operationeel niveau georganiseerd.
- De directeur-bestuurder maakt, in afstemming met gemeenten, afspraken over de financiering van onderwijszorgarrangementen. Of deze afspraken eenduidig gemaakt kunnen worden voor de 10 gemeenten binnen het SWV wordt onderzocht.
- De directeur-bestuurder, gemeenten en jeugdzorg hebben een convenant gegevensdeling⁴³ opgesteld tussen het SWV, gemeenten en jeugdzorgaanbieders. Hierdoor is de AVG geen belemmering om snel gegevens uit te wisselen.
- Het stafbureau heeft specifiek het aanbod van ketenpartners in beeld en brengt dit in relatie met inhoudelijke ontwikkelingen van het SWV.
- Het stafbureau stemt beleidsontwikkelingen op het gebied van passend onderwijs en jeugdzorg af met de beleidsmedewerkers van onze 10 gemeenten (ontwikkelagenda).
- Het stafbureau richt samen met de gemeenten werkgroepen op om specifieke beleidsonderwerpen op het gebied van onderwijs-zorg gezamenlijk op te pakken. Waarbij het doel en de inhoud van zorgarrangementen worden beschreven.
- Het SWV brengt samen met de gemeenten kinderen die tussen wal en schip belanden in beeld en komen tot een gezamenlijk plan van aanpak.
- Het stafbureau organiseert, in afstemming met schoolbesturen, minimaal twee keer per jaar een netwerkbijeenkomst waarbij de directeur-bestuurder, het stafbureau, de scholen en ketenpartners elkaar ontmoeten. Bij voorkeur in de structuur van de scholenkringen.
- Het stafbureau is beschikbaar voor het ontwikkelen van de zorgkaarten binnen de gemeenten. Het SWV is hierin duidelijk gepositioneerd.
- De directeur-bestuurder draagt actief bij aan het curriculum van de opleidingsinstituten bij de versterking van passend en inclusiever onderwijs.
- Schoolbesturen betrekken het sociale netwerk rondom het kind meer in het zoeken naar mogelijkheden voor ondersteuning, bijvoorbeeld ouders inzetten als tolk NT2⁴⁴. Het persoonlijk netwerk van een kind of gezin betrekken helpt om systemen te doorbreken: "it takes a village to raise a child".
- Het SWV pakt de verantwoordelijkheid om te komen tot een regie/casemanager bij een ondersteuningsvraag.

⁴³ Convenant gegevensdeling, deze wordt na definitieve vaststelling geplaatst op de website van het SWV.

⁴⁴ NT2 onderwijs: Nederlands als 2e taal.

Wanneer werkt het?

- 01** Ingerichte scholenkringen voeren minimaal vier keer per jaar overleg, waarbij het SWV vanuit de beschreven verantwoordelijkheid aanwezig is.
- 02** In elk van de 10 gemeenten in de regio zijn vaste contactpersonen aangesteld die een mandaat hebben om beslissingen over jeugdzorg te nemen in relatie met de scholenkringen.
- 03** Bij de opleidingsinstituten is aandacht voor passend onderwijs, met name de pedagogische component.
- 04** De regie/casemanager is duidelijk bij een ondersteuningsvraag.
- 05** Er wordt meer gebruik gemaakt van de expertise van ketenpartners.



Hoe wordt de praktische kant voor het kind georganiseerd?

Met de focus op beter passend onderwijs, moet aan de achterkant alles tot in detail worden georganiseerd, gecontroleerd en geëvalueerd. In vier subthema's lichten wij de organisatorische kant van het SWV verder toe.

Wat komt er aan bod?

- › Subthema 4.1: Communicatie en partnerschap
- › Subthema 4.2: Financiën
- › Subthema 4.3: Bestuur en organisatie
- › Subthema 4.4: Kwaliteitszorg

Thema 4: Praktische organisatie

Alle betrokkenen weten wanneer en waarvoor zij bij het stafbureau van het SWV terecht kunnen. Dat geldt voor partners, maar ook zeker voor kinderen en ouders. De communicatie moet optimaal georganiseerd zijn, waardoor het duidelijk en bekend is dat het SWV de aangewezen organisatie is voor hulp op het gebied van passend onderwijs. Communiceren en informeren gebeurt tijdig, volledig en betrouwbaar. Ontwikkelingen binnen het SWV worden tijdig en gericht gecommuniceerd. Hiermee wil het SWV de betrokkenheid van ouders én kinderen vergroten.

Wat komt er aan bod?

› **Speerpunt 6**

Dichtbij zijn: het SWV is bekend en bereikbaar.

› **Speerpunt 7**

Samenwerken aan een doorgaande lijn.

48

Subthema 4.1: Communicatie en partnerschap

Wat merken de kinderen?

- 01** Bij vragen of voor advies krijgen kinderen en ouders snel reactie.
- 02** De ouders kunnen met vragen terecht op een centraal punt. Bij gebrek aan een antwoord kunnen ze de vraag stellen voor een onafhankelijke reactie. De ouders weten waarvoor ze terecht kunnen bij het SWV zonder de school over te slaan.
- 03** Ieder kind krijg snel de juiste hulp, informatie is snel toegankelijk en alle partijen weten wat te doen.
- 04** Het kind mag meedenken over de eigen ondersteuningsvraag, opzet en evaluatie van de OPP.
- 05** De ouders geven de gewenste mate van betrokkenheid aan bij de ondersteuningsaanvraag.
- 06** Tijdens bijeenkomsten leren ouders meer over ondersteuningsvragen en ontmoeten ze andere ouders.
- 07** Ieder kind mag een mening geven over passend onderwijs, ook zonder extra ondersteuning.

Speerpunt 6

Dichtbij zijn: het SWV is bekend en bereikbaar





Wat doet het SWV?

- Zorgen voor de vertaalslag van beleid naar leesbare, toegankelijke informatie.
- Het stafbureau werkt volgens een vaste huisstijl, zodat het SWV snel herkend wordt.
- Het stafbureau deelt minimaal tien keer per jaar een nieuwsbrief⁴⁵ om alle betrokkenen te informeren over de actuele ontwikkelingen.
- Faciliteren van een actief oudersteunpunt⁴⁶ van en voor ouders. Ontwikkelingen gericht op ouders binnen deze regio communiceren via het oudersteunpunt.
- Een actuele website⁴⁷ voor alle vraagstukken rondom extra ondersteuningsvragen binnen het onderwijs.
- Schoolbesturen zorgen voor meer bekendheid over de rol van het stafbureau van het SWV, door in de schoolgids en op de website informatie op te nemen over het SWV en het Oudersteunpunt.
- Het stafbureau verduidelijkt de rol van het SWV, in afstemming met schoolbesturen, voor ouders en partners, naast de verantwoordelijkheden van de school. De school is altijd het eerste, centrale aanspreekpunt.
- Het stafbureau organiseert samen met de OPR / het Oudersteunpunt minimaal twee thema-avonden per jaar voor ouders.
- Social media uitbreiden om alle betrokken te informeren over actuele ontwikkelingen.
- Het stafbureau voert een ouderbetrokkenheidsonderzoek⁴⁸ uit. Dit onderzoek is gericht op het proces naar en inzet van extra ondersteuning/ een TLV-aanvraag binnen het SWV.
- Schoolbesturen zorgen, in afstemming met het SWV, dat ouders betrokken worden als er een ondersteuningsvraag of doorverwijzing is voor een kind. Dit wordt ook opgenomen in de procedures van het SWV (educatief partnerschap).
- Het stafbureau zorgt voor meer bekendheid over de rol van het SWV, op een laagdrempelige manier in begrijpelijke taal.
- Schoolbesturen onderzoeken de mogelijkheid om een kindsdeel op te nemen in het OPP⁴⁹. Kinderen mogen meedenken over het handelingsdeel.
- Het SWV ontwerpt, in afstemming met schoolbesturen, een manier om de behoeften van kinderen in beeld te brengen en deze een betekenisvolle plek geven in het beleid en de praktijk. Hoe kijken kinderen aan tegen passend onderwijs, hoe zien zij oplossingen en wat hebben zij daarvoor nodig?
- Het SWV stelt alles in het werk om de organisatie volledig te laten functioneren in het belang van het kind. Alles wat beleidsmatig wordt ingezet moet in het belang van het kind zijn.

⁴⁵ Zie link 8: [Nieuws | SWV Peelland - PO](#).

⁴⁶ Zie link 9: [Oudersteunpunt SWV Helmond-Peelland PO](#).

⁴⁷ Zie link 10: [Home | SWV Peelland - PO](#).

⁴⁸ Ouderbetrokkenheidsmonitor 2020/2021, Zie bijlage 25: [Infographic ouderbetrokkenheidsmonitor](#) en bijlage 26: [Quickscan 2 september 2021](#).

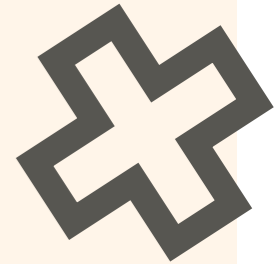
⁴⁹ Zie Link 11: [Het ontwikkelingsperspectief - Steunpunt Passend Onderwijs](#).

Scan voor
bijlagen en links



Wanneer werkt het?

- 01 Op basis van analyse van websitebezoeken en nieuwsbrieflezers.
- 02 Uit feedback ouder/jeugdsteunpunt blijkt dat informatie toegankelijk en begrijpelijk is.
- 03 Het percentage tevreden ouders is 100%, gemeten tijdens het ouderbetrokkenheidsonderzoek.
- 04 Per jaar zijn minimaal twee ouderbijeenkomsten georganiseerd met een minimale evaluatiescore van een 7,5 (op schaal van 1 tot 10).
- 05 Het Oudersteunpunt is ontwikkeld, bereikbaar en operationeel.
- 06 Er is voldoende respons op vragenlijsten aan kinderen.



Wat merken de kinderen?

Jonge kinderen

- 01 De ouders weten voordat school begint dat het kind altijd en overal welkom is.
- 02 Het kind gaat naar de school die het beste past bij de ondersteuningsvraag.
- 03 De ouders weten dat de hulp die nodig is goed wordt overgedragen.

Kinderen uit een ander SWV

- 04 We streven naar een plek voor ieder kind binnen of buiten de eigen regio van het SWV.
- 05 Bij extra ondersteuning wordt dat geregeld tussen de SWV'en en/of scholen onderling.

Kinderen die overstappen naar het V(S)O

- 06 Het kind weet tijdig welke school de basisschool opvolgt.
- 07 De extra ondersteuningsvraag van het kind is bekend en wordt afgestemd.
- 08 Het kind krijgt hulp van school om de overstap makkelijker te maken.

Speerpunt 7

Samenwerken aan een doorgaande lijn

Een doorgaande lijn komt alleen tot stand wanneer de overdracht van kinderen met een extra ondersteuningsvraag inhoudsrijk, direct en volgens warm contact verloopt.



Wat doet het SWV?

Vroeg- en voorschool

- Samen met ketenpartners brengt het stafbureau kinderen met een extra ondersteuningsvraag al in de voorschoolse periode in beeld.
- De voor- en vroegschoolse organisaties zijn bekend met de processen van het stafbureau en handelen daarnaar.

Kindstroom tussen SWV'en

- Er zijn richtlijnen voor kinderen afkomstig uit een ander SWV die gebruik maken van een ondersteuningsaanbod binnen dit SWV.
- Het stafbureau weet waarom een kind wordt geplaatst op een school buiten dit SWV.

Van PO naar VO

- Het stafbureau ontwikkelt met SWV VO⁵⁰ een routekaart voor direct betrokkenen rond de overgang PO-VO.
- Schoolbesturen hebben de kinderen met een complexe ondersteuningsvraag voortijdig in beeld. Vanaf groep 6 worden deze kinderen, waar nodig, besproken door SWV PO en VO.
- Het stafbureau biedt ondersteuning aan kinderen uit het SBO en SO bij de overstap naar het V(S)O als de casuïstiek daarom vraagt. Scholen geven een onderwijsniveau-advies, vanuit het basisonderwijs is het advies geen VSO.

- Het SWV PO en VO zorgen samen voor een tijdpad⁵¹ voor de kinderen die overstappen van groep 8 naar de brugklas.
- Het stafbureau zorgt en onderhoudt, in afstemming met SWV VO, de instrumenten⁵² om de overstap gemakkelijker te maken. Aanwezig zijn de competentiewijzer (ook digitaal) en het raamwerk Vast en Zeker⁵³.
- De directeur-bestuurder betreft het SWV VO bij de ontwikkelingen, doelen en visie. Deze samenwerking vindt plaats op bestuursniveau, beleidsniveau en operationeel niveau.
- De directeur-bestuurder onderzoekt de mogelijkheid om met het SWV VO te investeren in doorstroomcoaches.
- Het stafbureau onderzoekt, in afstemming met schoolbesturen, initiatieven om de samenwerking tussen het PO en VO te verbeteren, en beoordeelt of deze initiatieven breed inzetbaar zijn.

Wanneer werkt het?

01

Er is een integrale en doorgaande leer- en ontwikkelijn 0-13. Geen kind heeft na de overdracht onverwacht een extra ondersteuningsvraag.



Scan voor
bijlagen en links



⁵⁰ Zie Link 12: Samenwerkingsverband (SWV) Helmond-Peelland VO.

⁵¹ Zie bijlage 27: Tijdpad PO-VO 2022-2023.

⁵² Zie bijlage 28: Overstapboekje PO-VO.

⁵³ Zie bijlage 29: Brugwaaier Vast en zeker naar het VO.

58

Subthema 4.2: Financiën

Het SWV ontvangt van het OCW rijksmiddelen voor de organisatie van passend en inclusiever onderwijs binnen de regio. Dit om de basis- en extra ondersteuning in het regulier onderwijs te bekostigen, het gespecialiseerd onderwijs op het SBO en SO en de ondersteuningsstructuur (stafbureau) van het SWV. Dit bevat een wisselwerking: door veel middelen af te dragen voor specialistische ondersteuning op het S(B)O, resteren er minder middelen voor de basis- en extra ondersteuning in het regulier onderwijs. Het is zaak om de inzet slim en efficiënt te regelen en alle partners tijdig en volledig te informeren.

Andersom geldt: door de basisondersteuning te versterken, is er op termijn minder specialistische ondersteuning van/op het S(B)O nodig. Hier ligt een opdracht: het SWV investeert de komende periode in het versterken van de basisondersteuning, het beschikbaar maken van gewenste arrangementen door scholen en besturen, en het positioneren en breed ontsluiten van de aanwezige expertise. Hierdoor krijgen meer kinderen in de eigen woonomgeving (gemeentelijke scholenkring) extra ondersteuning aangeboden.

Wat komt er aan bod?

› **Speerpunt 8**

Middelen zijn in eerste plaats ter ondersteuning van kinderen, geld volgt de ondersteuningsvraag.

› **Speerpunt 9**

Geld om de basisondersteuning te versterken, wordt doelmatig ingezet en transparant verantwoord.



Wat merken de kinderen?

- 01** Ouders hebben geen last van onduidelijkheid over wie de ondersteuning betaalt.
- 02** Het kind krijgt de benodigde ondersteuning zoveel mogelijk nabij, de financiering is daarvan collectief geregeld.

Speerpunt 8

Middelen zijn in eerste plaats ter ondersteuning van kinderen, geld volgt de ondersteuningsvraag

Onze middelen volgen altijd de ondersteuningsvraag, zodat eerst de ondersteuning van de kinderen wordt betaald.



- 03** Het kind krijgt de juiste expertise zoveel mogelijk aangeboden zonder discussie over de betaling hiervan, dit is binnen het SWV en de scholenkringen centraal geregeld.

Wat doet het SWV?

- De directeur-bestuurder hanteert, met instemming van de schoolbesturen (ALV), een gecombineerd financieringsmodel⁵⁴ op basis van beleidskeuzes zoals vastgelegd in dit ondersteuningsplan.
- Er is een vast bedrag per school (brinnummer) beschikbaar ter versterking van de basisondersteuning én een flexibel bedrag per kind (nummer bevoegd gezag) voor scholen (in scholenkringen) om extra ondersteuning te arrangeren⁵⁵. Schoolbesturen zetten deze gelden zelf in. Schoolbesturen verantwoorden dit richting het SWV op doelmatigheid en geboekte resultaten.
- In overleg met schoolbesturen onderzoekt het stafbureau het inzetten van beschikbare expertise in de scholenkringen ter versterking van de basisondersteuning, zonder financiële drempel vanuit de centrale coördinatie.
- Het SWV stopt met schoolbesturen afrekenen op basis van het aantal S(B)O-verwijzingen. Het principe “de verwijzer betaalt” is definitief klaar. Financiële herverdeeleffecten worden fasegewijs afgebouwd binnen vier jaar. De reserves boven het minimale weerstandsvermogen worden benut om financiële herverdeeleffecten te verevenen.
- Er is een vast budget beschikbaar voor vastlopende casuïstiek op het snijvlak van onderwijs, jeugdzorg en zorg. Dit solidariteitsbudget staat vast op 2,5% van het vrij⁵⁶ besteedbare budget.
- De directeur-bestuurder overlegt met de gemeenten over het beschikbaar stellen van een vast budget voor vastlopende casuïstiek op het snijvlak van onderwijs, jeugdzorg en zorg én voor cofinanciering van onderwijszorgarrangementen (OZA) aan de voorkant.
- De directeur-bestuurder stimuleert experimentele pilots die bijdragen aan de doelstellingen van het ondersteuningsplan 2022-2026.
- SO-scholen en residentiële instellingen waar kinderen ingeschreven staan zijn volledig financieel verantwoordelijk voor de benodigde ondersteuning (zorgplicht). Daar voegt de directeur-bestuurder géén extra middelen aan toe. Mogelijkheden van school-specifieke volumebekostiging wordt onderzocht.
- Er zijn afspraken met S(B)O-besturen over de bekostiging van incidentele bovenmatige groei in de SBO- en SO-scholen na de peildatum van 1 februari tot 1 augustus.
- Bij overschrijding van de baten voor de lichte en zware ondersteuningsbekostiging door te hoge (stijgende) aantallen SBO- en SO-kinderen, verdelen de reguliere basisscholen binnen de schoolbesturen de negatieve financiële effecten, naar rato van het aantal kinderen binnen de betreffende schoolbesturen op basis van de peildatum 1 februari.

⁵⁴ Zie Bijlage 8a: Allocatiebeleid. Verdeelmodel; deze wordt na de zomervakantie van 2022 definitief vastgesteld.

⁵⁵ Zie bijlage 8: Allocatie middelen en afspraken bedragen voor het versterken van de basisondersteuning.

⁵⁶ Baten minus de overdrachtsverplichtingen S(B)O).

⁵⁷ Zie Bijlage 8: Meerjarenbegroting. De directeur-bestuurder SWV maakt op basis van dit vastgestelde ondersteuningsplan een voorlopige meerjarenbegroting op. We kunnen nu slechts een indicatieve meerjarenbegroting maken omdat de effecten van de nieuwe bekostigingswijze (vanaf 2023) nog moeten blijken. Ook zijn er de nodige (nieuwe) uitwerkingpunten die volgen vanuit het gestelde in dit OP.

⁵⁸ Dit uitgangspunt kan alleen overeind blijven als de deelnamepercentages s(b)o in de komende jaren niet stijgen.

Scan voor
bijlagen en links



Wanneer werkt het?

- 01** De meerjarenbegroting⁵⁷ wordt steeds opnieuw afgestemd op de kengetallen van de bekostigingssystematiek en de beleidskeuzes in de komende jaren.
- 02** De verdeling van middelen voor basisscholen is niet het sluitstuk van de begroting. Alle scholen krijgen jaarlijks een gelijk en vast ontwikkelbudget⁵⁸ ter versterking van de basisondersteuning.
- 03** De schoolbesturen krijgen een flexibel bedrag per leerling om basis- en extra ondersteuning op scholen te faciliteren, doelmatig toebedeeld daar waar (op scholen en in de scholenkringen) de meeste ondersteuningsbehoeften liggen.
- 04** Over de planperiode 2022-2026 stijgt het beschikbare flexibele bedrag per kind ter versterking van de basisondersteuning met tenminste 10%.
- 05** Het percentage S(B)O stijgt niet meer, maar daalt over de planperiode 2022-2026 met tenminste 10%.



Wat merken de kinderen?

- 01** De middelen voor ondersteuning worden transparant ingezet voor passend onderwijs.
- 02** Het kind krijgt nooit een tekort aan ondersteuning omdat er geld op de plank blijft liggen binnen het SWV.

Speerpunt 9

Geld om de basisondersteuning te versterken, wordt doelmatig ingezet en transparant verantwoord

Daarnaast zet het SWV in op risicobeheersing zodat minder weerstandsvermogen nodig is en de middelen maximaal worden ingezet voor de ondersteuning van kinderen.





Wat doet het SWV?

- De meerjarenbegroting volgt vanaf 2023 de nieuwe bekostigingssystematiek (en kengetallen) zonder binnen de vierjaarlijkse termijn het minimale weerstandsvermogen te overschrijden.
- Ieder school(bestuur) heeft afspraken over de versterking van de basisondersteuning vastgelegd in de ontwikkelplannen, afgestemd in de scholenkringen. De uitgegeven middelen worden in dit ontwikkelplan verantwoord. Rapportage en verantwoording gebeurt in het registratiesysteem voor kwaliteitszorg van het stafbureau.
- De directeur-bestuurder brengt de besteding van financiële middelen voor passend onderwijs in kaart en stuurt aan op verantwoording en doelmatigheid⁵⁹.
- Doelmatige inzet ter versterking van de basisondersteuning vormt een vast onderdeel van de bestuurlijke monitorgesprekken. De afstemming en samenwerking tussen scholen binnen de zeven scholenkringen wordt een vast agendapunt.
- In het SWV-jaarverslag is per schoolbestuur een verkorte rapportage opgenomen met de doelstellingen uit de ontwikkelplannen en de realisatie hiervan.
- Het solidariteitsbeginsel betekent ook dat schoolbesturen de doelmatige inzet van middelen aan elkaar in de ALV vergadering inhoudelijk verantwoorden.
- Het stafbureau definieert een risicoanalyse en beheersmaatregelen, en stemt deze af met de schoolbesturen.
- De directeur-bestuurder stelt op basis van de afgestemde risicoanalyse⁶⁰ een minimaal weerstandsvermogen vast.
- Afgestemd met schoolbesturen initieert de directeur-bestuurder acties om met beheersmaatregelen de risico's te minimaliseren. Hierdoor is minder weerstandsvermogen nodig, om financieel maximaal in te zetten voor de juiste ondersteuning van het kind.



Wanneer werkt het?

- 01** Uit de verantwoording blijkt dat schoolbesturen de beschikbare ondersteuningsmiddelen volledig koppelen aan de basisondersteuning en de versterking daarvan.
- 02** Er worden gesprekken gevoerd over de ontwikkelingen en kijken daarbij niet alleen terug.
- 03** Bij een minimaal en actueel beschikbaar weerstandsvermogen.

Scan voor
bijlagen en links



⁵⁹ Brief OCW 7-4-2022 Stelselonderzoek "zicht en sturing op en verantwoording over doelmatige besteding middelen passend onderwijs".

⁶⁰ Zie bijlage 30: Risicoanalyse vastgesteld 2020: [Notitie risicoanalyse 2020](#).

Het SWV werkt volgens een duidelijke governance structuur. In de statuten en het reglement 'bestuur en toezicht' zijn alle verantwoordelijkheden en rollen duidelijk gedefinieerd. Daarnaast zijn besluitvormingsprocessen conform ingericht. De interne organisatie van het stafbureau is volledig op orde ter ondersteuning van de bestuurlijke ontwikkelingen, beleidskeuzes en scholenkringen.

Wat komt er aan bod?

› **Speerpunt 10**

Een slagvaardig bestuur.

› **Speerpunt 11**

Samenwerking en gedeelde verantwoordelijkheid in scholenkringen.

Subthema 4.3: Bestuur en organisatie



Wat merken de kinderen?

- 01** De overdracht van informatie over kinderen verloopt nauwkeurig en discreet, zodat alleen mensen die het mogen zien, het ook daadwerkelijk te zien krijgen.



Speerpunt 10

Een slagvaardig bestuur

Er zijn verschillende rollen weggelegd binnen het SWV. Belangrijk is dat er op de besturing van het samenwerkingsverband onafhankelijk toezicht is. De verdeling van taken en verantwoordelijkheden tussen de directeur-bestuurder, het stafbureau en de schoolbesturen is duidelijk. De ALV richt zich vooral op de maatschappelijke opdracht van het SWV. Daarbij is de OPR een goede afspiegeling van de regio en volgt de directeur-bestuurder kritisch. Processen van het stafbureau zijn volledig en duidelijk. Ook wordt de AVG streng nageleefd.



Wat doet het SWV?

- De directeur-bestuurder, de ALV-leden en de RvC werken volgens het reglement 'bestuur en toezicht'⁶¹. Dit reglement bevat regels om het SWV goed te besturen en hierop toezicht te houden.
- De RvC stelt een toezichtvisie en een toezichts-/toetsingskader op.
- Leden van de RvC houden proportioneel en integraal toezicht op de besturing van het SWV.
- De directeur-bestuurder, leden ALV en RvC zijn bekend met complementaire taken, bevoegdheden en verantwoordelijkheden zoals statutair vastgelegd en werkend conform het reglement 'bestuur en toezicht'⁶².
- De directeur-bestuurder legt de relatie tussen de bevindingen uit de landelijke ontwikkelingen en het SWV m.b.t. de taken en verantwoordelijkheden.
- De directeur-bestuurder legt taken en verantwoordelijkheden vast in de jaarplannen voortkomend uit dit ondersteuningsplan.
- De schoolbesturen benoemen, in afstemming met de directeur-bestuurder, een onafhankelijke voorzitter voor de ALV.
- Samen met de schoolbesturen zorgt de directeur-bestuurder ervoor dat het ondersteuningsplan en de collectieve doelstellingen centraal staan in de ALV. Samen met de schoolbesturen zorgt de directeur-bestuurder ervoor dat het ALV-gesprek een bestuurlijk karakter heeft, strategisch is, op hoofdlijnen en op afstand.
- Jaarlijks wordt een thema(mid)dag georganiseerd met RvC, ALV, OPR, directeur-bestuurder en het stafbureau.
- Voor specifieke onderwerpen worden werkgroepen ingericht.
- Het gesprek in de ALV wordt gecontinueerd wat betreft de wijze waarop we met elkaar omgaan.
- De SWV-OPR⁶³ zorgt voor eenduidige afspraken om de informatiestroom tussen OPR en de achterban (GMR/ MR) binnen de regio's te stroomlijnen.
- Per scholenkring en uit het SO wordt een afgevaardigde gekozen voor de OPR.
- De OPR heeft instemming op de begroting en wordt nadrukkelijk meegenomen in de inhoudelijke en strategische keuzes die hieraan ten grondslag liggen.
- De directeur-bestuurder faciliteert gerichte scholing om de OPR te professionaliseren.
- Het stafbureau faciliteert het gezamenlijk overleg tussen RvC en OPR. Minimaal eens per jaar met de directeur-bestuurder en minimaal eens per jaar zonder directeur-bestuurder.
- Het stafbureau beschrijft jaarlijks de administratieve organisatie van het SWV. Het stafbureau zorgt voor een digitale omgeving met duidelijk omschreven autorisatie.

- Het stafbureau zorgt voor verslaggeving van interne overleggen met actie- en besluitenpunten en voor een adequate en tijdige uitvoering.
- De directeur-bestuurder omschrijft de functies binnen het SWV, zodat taken en rollen binnen het stafbureau bekend zijn.
- Het stafbureau zorgt voor een update van alle afspraken rondom privacy.
- Om het toezicht op de naleving van de privacyregels goed te organiseren werkt de directeur-bestuurder met een externe functionaris gegevensbescherming⁶⁴.
- Het stafbureau attendeert externe partners actief op de AVG-richtlijnen indien deze afwijken.
- Het stafbureau zorgt voor een goede omschrijving van afspraken over gegevensdeling tussen het SWV, scholen, jeugdzorg en zorgpartners en houden zich hierbij aan het afgesproken convenant⁶⁵.
- Het stafbureau zorgt voor een archiveringssysteem dat voldoet aan de AVG-richtlijnen.

⁶¹ Zie bijlage 31: [Reglement bestuur en toezicht](#).

⁶² Zie bijlage 31: [Reglement bestuur en toezicht SWV](#). Hierin staan de regels beschreven die wij met elkaar afspreken om het SWV goed te besturen en hier toezicht op te houden.

⁶³ Zie Bijlage 13: [OPR-reglement](#).

⁶⁴ Zie Bijlage 10: [Gegevens Functionaris gegevensbescherming](#).

⁶⁵ Convenant gegevensdeling, deze wordt na definitieve vaststelling geplaatst op de website van het SWV.



Wanneer werkt het?

- 01** De RvC is volledig geïnstalleerd en werkt met een toezichtvisie en toezichtskader voortkomend uit de visie van het SWV.
- 02** De geplande RvC-vergaderingen vinden plaats volgens de juiste bezetting.
- 03** Het RvC heeft een duidelijke relatie met dit ondersteuningsplan. Uit de notulen blijkt dat het toezicht gericht is op de besturing en doelrealisatie van dit ondersteuningsplan.
- 04** Het reglement 'bestuur en toezicht' wordt jaarlijks geëvalueerd en geactualiseerd.
- 05** Een overzicht met een beschrijving van alle rollen en verantwoordelijkheden binnen het stafbureau is beschikbaar.
- 06** Stafbureau, directeur-bestuurder en de schoolbesturen werken, met ieder hun eigen verantwoordelijkheden, in elkaars verlengde goed samen.
- 07** Binnen dit SWV wordt goed voor elkaar gezorgd met vertrouwen in elkaars werk. Niemand valt buiten de boot.
- 08** Er is een onafhankelijk (technisch) voorzitter voor de ALV die met respect voor wederzijdse verantwoordelijkheden de vergaderingen leidt.

- 09** Besturen zijn met werkgroepen betrokken bij beleidsontwikkeling/uitwerking en nemen verantwoordelijkheid in het uitdragen van dit beleid.
- 10** Tijdens een thema(mid)dag worden ontwikkelingen gepresenteerd waardoor betrokkenen zicht hebben op ontwikkelingen, relaties versterkt worden en mogelijk nieuwe impulsen met betrekking tot beleid worden gegeven.
- 11** De OPR is getraind en bekend met de scholenkringen en de achterban binnen de kringen.
- 12** De OPR is goed geïnformeerd en pakt de rol van klankborden, afstemmen, informeren, bevragen verwonderen en toetsen.
- 13** Bezetting: per kring een ouder óf personeelsvertegenwoordiger in de OPR (7) en 3 leden vanuit de SO-scholen.
- 14** De RvC en OPR hebben tweemaal per jaar overleg.
- 15** Een externe organisatie beoordeelt bij het SWV de interne processen op volledigheid. Deze beoordeling is positief en bevestigt een adequate inrichting en bedrijfsvoering.
- 16** Er is gewerkt met interne en externe audits.
- 17** De directeur-bestuurder ontvangt geen AVG-gerelateerde klachten.



Speerpunt 11

Samenwerking en gedeelde verantwoordelijkheid in scholenkringen

Wat merken de kinderen?

- 01 Als een andere school in de gemeente waar het kind woont beter past dan stemmen de scholen dat onderling af.
- 02 Het kind krijgt snel hulp omdat de scholen weten welke expertise in de gemeente beschikbaar is.



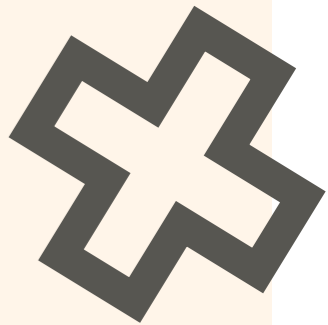
Wat doet het SWV?

- Schoolbesturen organiseren het overleg in de scholenkringen en stimuleren onderlinge afstemming, kennisdeling en samenwerking⁶⁶ tussen scholen. Een afvaardigde van het stafbureau maakt hier integraal onderdeel van uit.
- Schoolbesturen bouwen samenwerking en vertrouwen in elkaar op. Vanuit de scholen in een gemeente, samen met ketenpartners, is een medewerker (gedragsdeskundige) van het stafbureau en een aanspreekpunt (coördinator) de verbindende schakel tussen scholen, SWV en SO-partners (in het specialistenoverleg als klankbordgroep).
- Scholen nemen gezamenlijk de verantwoordelijkheid binnen de scholenkringen dat zij een zo dekkend mogelijk bovenbestuurlijk aanbod hebben voor de kinderen binnen de scholenkring.
- Scholen zijn met elkaar verantwoordelijk voor de kinderen (met extra ondersteunings- en/of zorgbehoeften) binnen de scholenkring om tegemoet te komen aan thuisnabij onderwijs.
- Scholenkringen organiseren netwerkbijeenkomsten (leernetwerk) om good practices met elkaar te delen en van elkaar te leren, zowel voor binnen als buiten de eigen scholenkring.
- In afstemming met de scholen in de kring, onderzoekt het stafbureau de wijze waarop vraag en aanbod van expertise bij elkaar wordt gebracht. Schoolbesturen onderzoeken de aanvullende positie en gewenste rol van het SBO en het SO in de scholenkringen.
- Scholen nemen initiatieven om in elkaars keuken te kijken. Dit kan door uitwisseling van personeel vanuit diverse onderwijsvormen.
- Scholen geven inzicht in de diverse ondersteuningsroutes van de schoolbesturen. Het stafbureau heeft daarbij de rol van kritische partner en biedt inzicht in de diverse routes.
- Er vindt vier keer per jaar afstemming plaats tussen het stafbureau en een afgevaardigde uit de scholenkringen om ontwikkelingen met elkaar af te stemmen. Dit overleg vindt plaats via het zogenaamde specialistenoverleg (klankbordgroep) waarin ook SBO en SO-partners deelnemen.
- In het bestuursmonitorgesprek (tweemaal per jaar) is schoolbestuurlijke sturing tot samenwerking in scholenkringen en gezamenlijke doelrealisatie (inzet van middelen) een vast agendapunt.



Wanneer werkt het?

- 01 De regio is verdeeld in zeven scholenkringen, met vier keer per jaar een overleg.
- 02 Er is draagvlak binnen de scholen voor de scholenkringen.
- 03 Scholen in een kring werken met elkaar samen (ongeacht schoolbestuurlijke achtergrond) om de juiste ondersteuning aan kinderen te bieden.
- 04 Scholen ontwikkelen in de scholenkringen bovenschoolse groepsarrangementen en werken toe naar steeds inclusiever onderwijs binnen de eigen kring.
- 05 Ontwikkelingen vanuit het stafbureau en vanuit de kringen worden gedeeld in een specialistenoverleg (klankbordgroep).



Scan voor
bijlagen en links



⁶⁶ Zie Bijlage 9: Scholenkringen.

Het SWV wil duidelijkheid of de juiste werkzaamheden op de juiste manier worden uitgevoerd. Gericht op ontwikkeling is een kwaliteitszorgsysteem daarbij passend. Zo krijgt de directeur-bestuurder duidelijkheid over of de uitvoering van geplande zaken past binnen de kaders van het ondersteuningsplan. Met als volgende stap inzicht in hoe werkzaamheden worden uitgevoerd, of ze voldoen aan de doelstellingen en bovenal tot welke resultaten het heeft geleid. Dit zodat de directeur-bestuurder op basis van controles en evaluaties indien nodig plannen kan bijstellen.

Wat komt er aan bod?

› **Speerpunt 12**

Het SWV levert kwaliteit.

800

Subthema 4.4: Kwaliteitszorg



Wat merken de kinderen?

- 01 Kinderen krijgen snel ondersteuning omdat processen goed en efficiënt zijn ingericht.
- 02 Als de ouders het niet eens zijn met besluiten binnen het SWV dan weten zij hoe de bezwarenprocedure verloopt.

Speerpunt 12

Het SWV levert kwaliteit

Het controleren van kwaliteit in werkzaamheden en het behalen van doelstellingen is bepalend om te beoordelen of een plan is geslaagd. Hiervoor heeft het SWV een doorlopende cyclus welke is vastgelegd en ook procedures met bijbehorende verantwoordelijkheden zijn duidelijk. Met als doelstelling dat de onderwijsinspectie het kwaliteitssysteem minimaal als voldoende/goed beoordeelt. We zetten in op minimalisatie van de bureaucratie en een vindbare bezwarenprocedure⁶⁷ die niet gebruikt wordt.



03 Alle informatie over de ondersteuning van het kind is heel snel beschikbaar en inzichtelijk voor het SWV, waardoor de school geen overbodig werk hoeft te doen.

⁶⁷ Zie bijlage 7: [Bezwarenprocedure](#).





Wat doet het SWV?

- De directeur-bestuurder zorgt dat nieuwe plannen van het SWV altijd te herleiden zijn naar het ondersteuningsplan.
- De directeur-bestuurder werkt de gestelde doelen uit het ondersteuningsplan uit in jaarplannen. Deze uitwerking vindt plaats in dialoog met de schoolbesturen/scholenkringen. Gezamenlijk beschrijven zij per doel wat de indicator wordt per jaar en hoe de uitwerking van het doel plaatsvindt. Het SWV beschrijft hoofd- en subactiviteiten, gekoppeld aan functionarissen die ze uitvoeren.
- Drie keer per jaar evalueert het stafbureau de stand van zaken in de managementrapportages aan de directeur-bestuurder. Vervolgacties of verbeterpunten legt de directeur-bestuurder vast, deze worden opgepakt en geëvalueerd na uitvoering. Deze stappen legt het stafbureau digitaal vast en bespreekt deze intern met de directeur-bestuurder. Waar nodig worden de resultaten besproken met andere betrokkenen.
- Drie keer per jaar schrijft de directeur-bestuurder een rapportage die een volledig integraal beeld geeft van de stand van zaken van het SWV (twee tussentijdse verslagen en een kalenderjaarverslag). Deze rapportages worden besproken met de RvC, OPR en leden van de ALV. De directeur-bestuurder werkt toe naar deelrapportages voor de scholenkringen.
- Het stafbureau zorgt voor een dashboard met daarin een actueel beeld van de stand van zaken van het SWV buiten vaste rapportagemomenten. Het dashboard geeft zicht op realisatie van doelen van het SWV, de inzet van extra ondersteuning en de stand van zaken m.b.t. de thuiszitters.
- SWV-stafbureau zorgt voor een optimale uitvoering en actualisering wat betreft ontwikkelingen van het kwaliteitssysteem.
- De directeur-bestuurder monitort de uitvoering van het ondersteuningsplan.
- De directeur-bestuurder toetst het ondersteuningsplan, voorafgaand aan formele vaststelling en instemming, proactief bij de inspectie.
- De directeur-bestuurder neemt de inspectie mee als critical friend bij belangrijke beleidskeuzes voor het SWV.
- Het stafbureau zorgt voor een kindregistratiesysteem gekoppeld aan de leerlingssystemen van de scholen binnen het SWV. Hierdoor is digitaal direct de ondersteuningsvraag van kinderen inzichtelijk.
- Het stafbureau zorgt voor instructies, handleidingen en workshops zodat voor iedereen duidelijk is welke stappen doorlopen moeten worden.
- Het stafbureau zorgt voor een zo kort mogelijke doorlooptijd van processen binnen het SWV.
- Schoolbesturen betrekken alle partners tijdig bij de processen om te komen tot de juiste ondersteuning voor het kind.

- Het stafbureau zorgt, in afstemming met schoolbesturen, ervoor dat communicatieprocessen binnen het SWV op orde zijn.
- De directeur-bestuurder gaat het gesprek aan op het moment dat er sprake is van onduidelijkheid of ontevredenheid.
- De bezwarenprocedure wordt actief onder de aandacht gebracht.

Wanneer werkt het?

- 01** De gemaakt afspraken binnen de cyclus zijn nagekomen en uitgewerkt.
- 02** Er wordt inzicht gegeven door rapportages op hoofdlijnen.
- 03** De onderwijsinspectie geeft ons kwaliteitssysteem de waardering 'goed'.
- 04** Alle processen kennen een maximale doorlooptijd van zes weken.
- 05** Er zijn geen bezwaren in de planperiode 2022-2026.
- 06** Het SWV beschikt over een bezwarenprocedure die ondanks helderheid niet gebruikt wordt.

Samenvatting

In de periode 2022-2026⁶⁸ gaat het SWV de positieve ontwikkelingen uit de vorige planperiode doorzetten en borgen. Dit met de focus op het samen vormgeven aan een dekkend netwerk en de routes daarbinnen. Met een nog nauwere relatie met de gemeenten en jeugdzorgpartners, wil het SWV het hele veld blijvend betrekken bij (door)ontwikkeling. Dit vanuit gezamenlijke verantwoordelijkheid en lokale verbinding.

Twaalf speerpunten voor de beleidsperiode van 1-8-2022 tot en met 31-12-2026.

01 Een dekkend aanbod: een passende plek voor ieder kind (thema 1)

Het beschikbare expertise- en ondersteuningsaanbod binnen het SWV garandeert dat alle kinderen een passende onderwijsplek of het perspectief daarop hebben. Het stafbureau heeft een volledig beeld van deze expertise en ondersteuning, ook binnen de scholenkringen. Waar expertise en/of ondersteuning ontbreekt wordt samen met schoolbesturen en ketenpartners aanbod ontwikkeld. Kinderen zitten nooit thuis zonder onderwijsaanbod of zitten thuis maar hebben een realistisch perspectief op een onderwijsaanbod.

Ambitie:
0 thuiszitters.

02 Schoolbesturen versterken de basisondersteuning (thema 1)

Scholen voldoen aan de afspraken die binnen het SWV gemaakt worden over de basisondersteuning. Die basisondersteuning bestaat uit de landelijke norm en wordt aangevuld met specifieke aanvullende afspraken die gelden voor ons SWV. De basiskwaliteit vormt het fundament voor die basisondersteuning.

Ambitie:
100% van de scholen biedt minimaal de basisondersteuning.

03 Door handelingsgericht te werken, helpt en adviseert het SWV scholen om een passend aanbod te organiseren. Dit om deelname aan en de verwijzing naar S(B)O te verminderen (thema 2).

Door inzet van expertise of een passend arrangement, wordt de ondersteuning op iedere school versterkt.

Ambitie:
Verwijzingspercentages naar SBO en SO op het landelijk niveau.

04 Schoolbesturen zorgen samen met het SWV voor procedures die voldoen aan wet- en regelgeving, ondersteunend bij het komen tot inclusiever en passend onderwijs (thema 2)

Procedures en afspraken zijn ondersteunend om te komen tot inclusiever en passend onderwijs.

Ambitie:
0 bezwaarschriften.

05 Onderwijs en jeugdzorg werken integraal samen (thema 3)

Het SWV heeft een actieve samenwerking met jeugdzorg, zorg en gemeenten. Onderwijs en ketenpartners kennen elkaar en elkaars expertise.

Ambitie:
10 vaste contactpersonen jeugdzorg.

06 Dichtbij zijn: het SWV is bekend en bereikbaar (thema 4)

Tijdig en gericht informeren over de ontwikkelingen binnen het SWV. Vergroten van de betrokkenheid van ouders en kinderen bij het SWV.

Ambitie:
Volledig ingericht oudersteunpunt van en voor ouders.

07 Samenwerken aan een doorgaande lijn (thema 4)

Een doorgaande lijn komt alleen tot stand wanneer de overdracht van kinderen met een extra ondersteuningsvraag inhoudsrijk, direct en volgens warm contact verloopt.

Ambitie:
0 kinderen tussen wal en schip.

08 Middelen zijn in eerste plaats ter ondersteuning van kinderen, geld volgt de ondersteuningsvraag (thema 4)

Onze middelen volgen altijd de ondersteuningsvraag, zodat eerst de ondersteuning van de kinderen wordt betaald.

Ambitie:
Stijging van 10% per jaar beschikbaar bedrag voor het versterken van de basisondersteuning.

09 Geld om de basisondersteuning te versterken, wordt doelmatig ingezet en transparant verantwoord (thema 4)

Middelen worden doelmatig ingezet ten behoeve van het versterken van de basisondersteuning. Actuele risicoanalyse en beheersmaatregelen in relatie tot de minimale reserves van het SWV.

Ambitie:
100% verantwoording doelmatige inzet op de scholen. Minimaal weerstandsvermogen van € 550.000.

10 Een slagvaardig bestuur (thema 4)

Op de besturing van het samenwerkingsverband wordt onafhankelijk toezicht gehouden. Duidelijkheid over de verdeling van taken en verantwoordelijkheden tussen de directeur-bestuurder, stafbureau en schoolbesturen. De ALV richt zich op de maatschappelijke opdracht van het SWV, de OPR is een goede afspiegeling van de regio en volgt de directeur-bestuurder SWV kritisch. Processen van het stafbureau zijn volledig en duidelijk. De AVG wordt nageleefd

11 Samenwerking en gedeelde verantwoordelijkheid in scholenkringen (thema 4)

Samenwerking en gedeelde verantwoordelijkheid tussen scholen in scholenkringen.

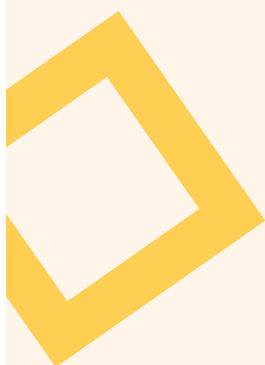
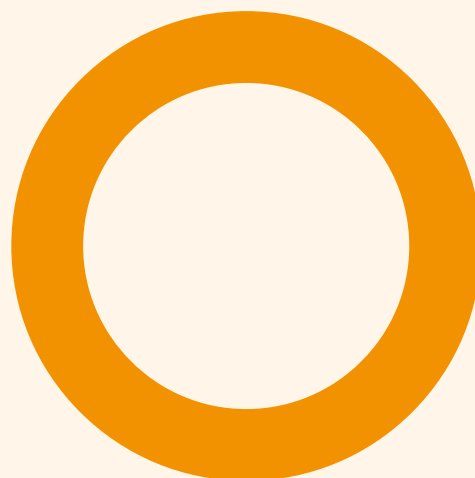
Ambitie:
100% inrichting 7 scholenkringen.

12 Het SWV levert kwaliteit (thema 4)

Een doorlopende cyclus binnen het SWV is bekend en vastgelegd en procedures met bijbehorende verantwoordelijkheden zijn duidelijk. De onderwijsinspectie beoordeelt ons kwaliteitssysteem als voldoende/goed. Minimalisatie van de bureaucratie. Een vindbare bezwarenprocedure die niet gebruikt wordt.

Ambitie:
Een goed van de Inspectie op kwaliteitszorg.

⁶⁸ Ondersteuningsplan 2022-2026; hiermee wordt de periode bedoeld van 1 augustus 2022 tot en met 31 december 2026. Het ondersteuningsplan bestrijkt hiermee een beleidsperiode van 4 jaar en 5 maanden. We sluiten hiermee aan op de kalenderjaarverantwoording.



Meer informatie

SWV Helmond-Peelland PO
Berkveld 19
5709 AE Helmond

0492 511 232
po@swv-peellandpo.nl
po.swv-peelland.nl